

WIG-20 zamknął się najwyżej od stycznia

WIG-20 wychodząc w ciągu mniej niż 10 sesji z 4-miesięcznego dołka wzrósł w trakcie minionych 8 dni sesyjnych o ponad 7,2 proc. W ciągu minionych 9 lat taki sygnał pojawił się wcześniej jedynie 3-krotnie i za każdym razem sygnalizował dobry moment do krótkoterminowych zakupów. WIG-20 wzrósł w czwartek o 0,8 proc.

Poland, Equity Indices, Warsaw Stock Exchange, Close, PLN



Ponieważ jednak w okresie poprzedzającym ten wzrost sentyment indywidualnych inwestorów nie uległ silnemu schłodzeniu w okresie poprzedzającym ten wzrost, to chyba nie należy ulegać jakiegś przesadnej euforii, bo za pomocą kilku prostych warunków: "WIG-20 jest 45 proc. powyżej 15-miesięcznego dołka i w ciągu miesiąca wyszedł z 4-miesięcznego dołka na 2-miesięczne maksimum" można w okresie minionego ćwierćwiecza wyłuskać jeden podobny przypadek, który jednak okazał się "pułapką na byki".

Poland, Equity Indices, Warsaw Stock Exchange, Close, PLN



WIG-20 zanotował wczoraj najsilniejszy od 28 stycznia 3 proc. wzrost i dotarł do poziomu oporu wyznaczanego przez jego szczyty z połowy marca i połowy lutego. Zarazem ostatnie osiem dni sesyjnych przyniosło najsilniejszą od początku grudnia ub. r. zwyżkę indeksu o

Materiał wykonany na zlecenie Domu Maklerskiego Banku BPS S.A.

7,25 proc. Standardowy MACD dla tego indeksu rósł ponad rosnącą linią sygnału. Pozostałe główne indeksy polskiego rynku akcji również wczoraj zwyżkowały, lecz w mniejszym stopniu niż WIG-20 (najmniej NCIndex +0,7 proc.), co można odczytywać jako aktywność popytową zagranicznych inwestorów na wczorajszej sesji. sWIG-80 ustanowił swój nowy najwyższy poziom od 2007 roku. Wśród indeksów sektorowych przynajmniej roczne maksima ustanowiły WIG-ODZIEZ i WIG-INFO. Wśród makroindeksów roczne maksimum ustanowił WIG.MS-FIN.

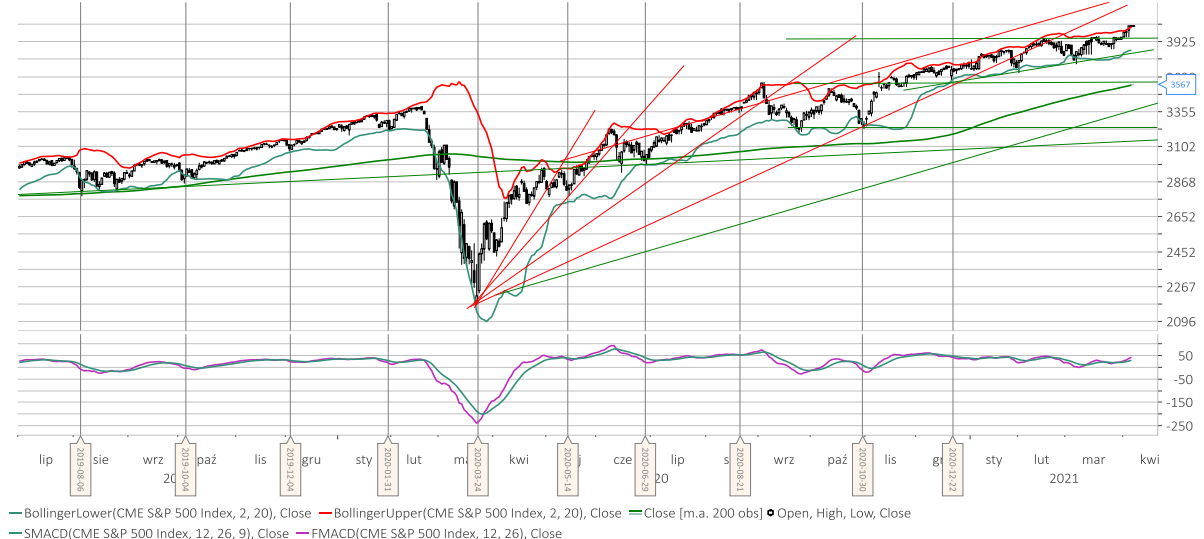
WIG-20



Wojciech Białek, Macrobond

Po silnym poniedziałkowym wzroście cena kontraktów na S&P 500 odpoczywała wczoraj i dziś rano w okolicach ustanowionego wtedy historycznego rekordu. Standardowy MACD wzrosła nad rosnącą linią sygnału do najwyższego poziomu od lutego. W Azji dziś rano przeważały wzrosty. Najsilniej - o +1,2 proc. - rósł indyjski Sensex. Nowe historyczne maksimum ustanowił tajwański Taiex. Najsilniej - o 0,9 proc. - spadał tajlandzki SET Index.

CME S&P 500 Index, Future, CME S&P 500 Index, 1st Position, USD



Wojciech Białek, Macrobond

Spółka Softblue (C/Z 9,51, C/WK 0,64, kapitalizacja 29,7 mln zł) została w tym miejscu wspomniana 11 maja ub. r. Tego dnia kurs akcji spółki zamknął się na poziomie 0,5537 zł. Wczoraj jedna akcja spółki kosztowała na zamknięcie 0,635 zł. Znalezienie się kursu akcji spółki poniżej spadającej średniej 200-sesyjnej oraz bliskość poziomu oporu wyznaczanego

Materiał wykonany na zlecenie Domu Maklerskiego Banku BPS S.A.

przez minima z czerwca ub. r. czyni przesłanki stojące za zwróceniem uwagi na akcje tej spółki nieaktualnymi.

Poland, Softblue Ord Shs



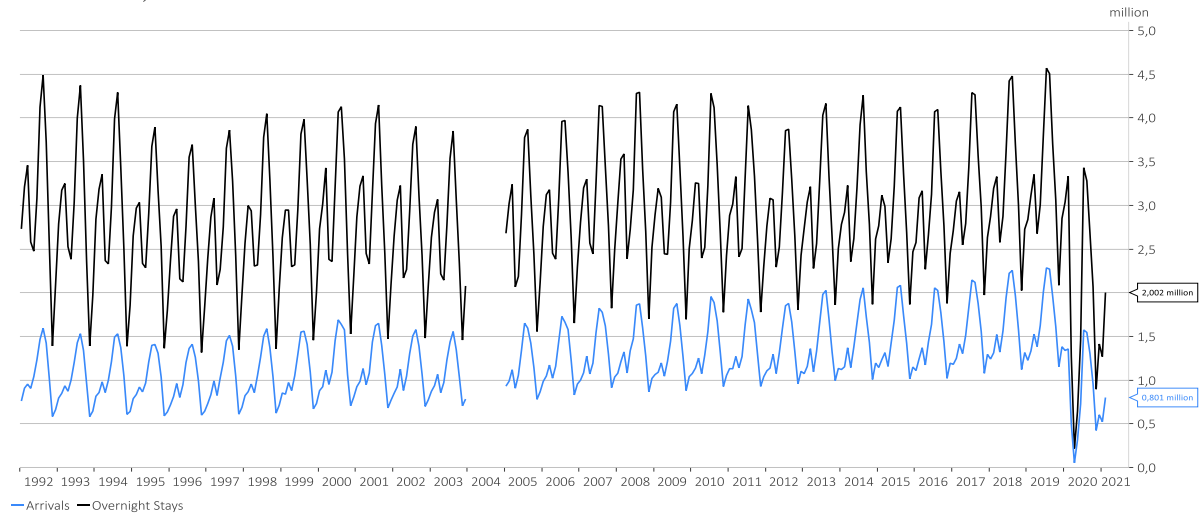
Kurs akcji spółki RobinsonEUR (C/Z 7,6, C/WK 0,84, kapitalizacja 11,4 mln zł) zajmującej się sprzedażą sprzętu wędkarskiego wykonał ostatnio ruch powrotny do przełamanej w wrześniu ub. r. 2-letniej opadającej linii oporu i znajduje się obecnie poniżej swej rosnącej średniej 200-sesyjnej.

Poland, Robinson EUROpe Ord Shs

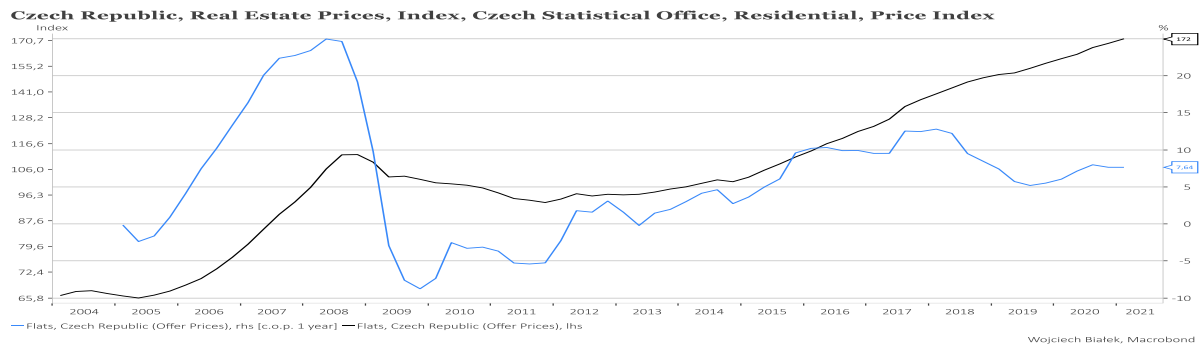


Z ciekawszych danych makroekonomicznych, które zostały opublikowane w kraju i na świecie od wczoraj, można wspomnieć dane na temat turystyki w Szwajcarii w lutym:

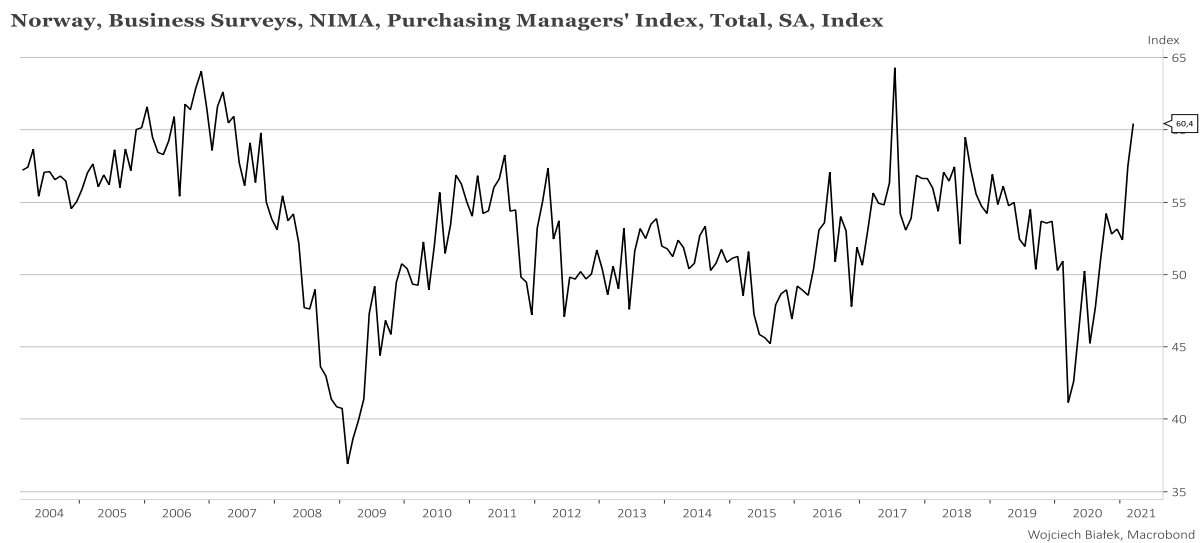
Switzerland, Total



... nowy rekord cen mieszkań w Czechach w I kw. br. (+7,6 proc. r/r):



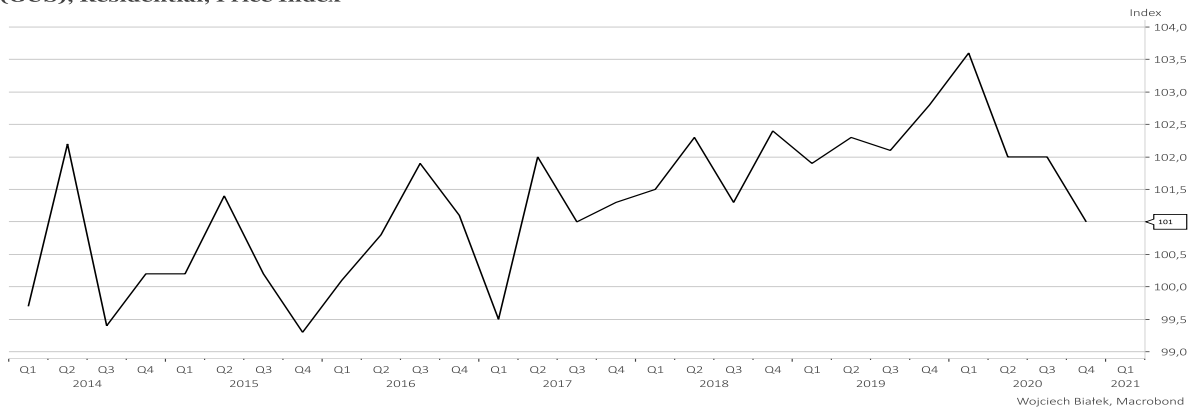
... najwyższą od 2017 roku wartość publikowanego przez NIMA wskaźnika PMI dla Norwegii w marcu:



... +1 proc. wzrost publikowanego przez GUS indeksu cen nieruchomości mieszkalnych w IV kw. ub. r. w stosunku do poprzedniego kwartału:

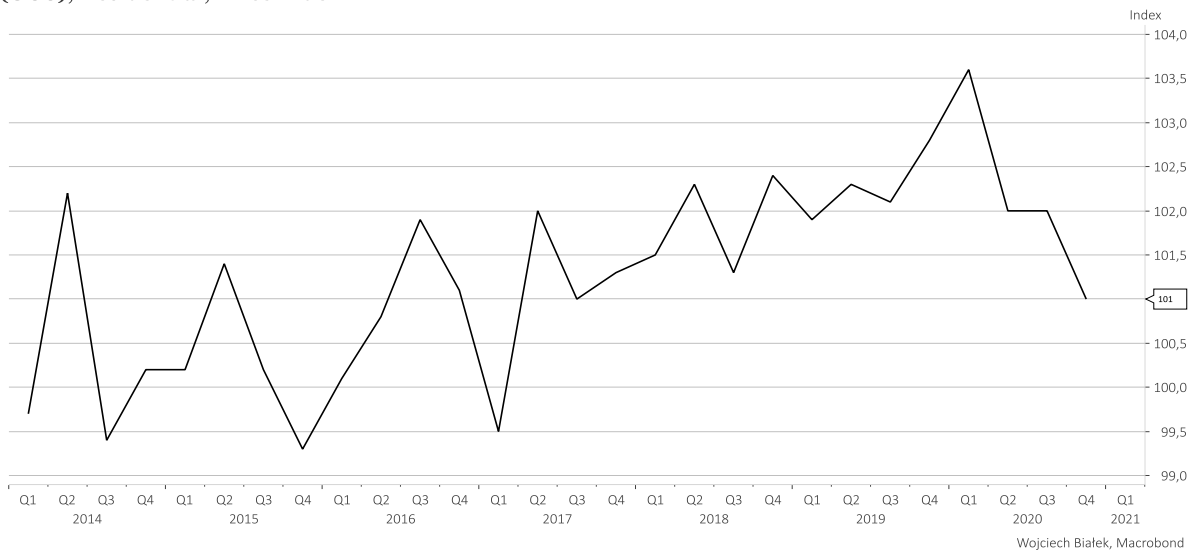
Materiał wykonany na zlecenie Domu Maklerskiego Banku BPS S.A.

Poland, Real Estate Prices, Housing Price Index, Total, PP=100, Index, Polish Central Statistical Office (GUS), Residential, Price Index



... najwyższą od 2018 roku wartość publikowanego przez DILF indeksu PMI dla Danii:

Poland, Real Estate Prices, Housing Price Index, Total, PP=100, Index, Polish Central Statistical Office (GUS), Residential, Price Index



... 8,3 proc. stopę bezrobocia w strefie euro w lutym:

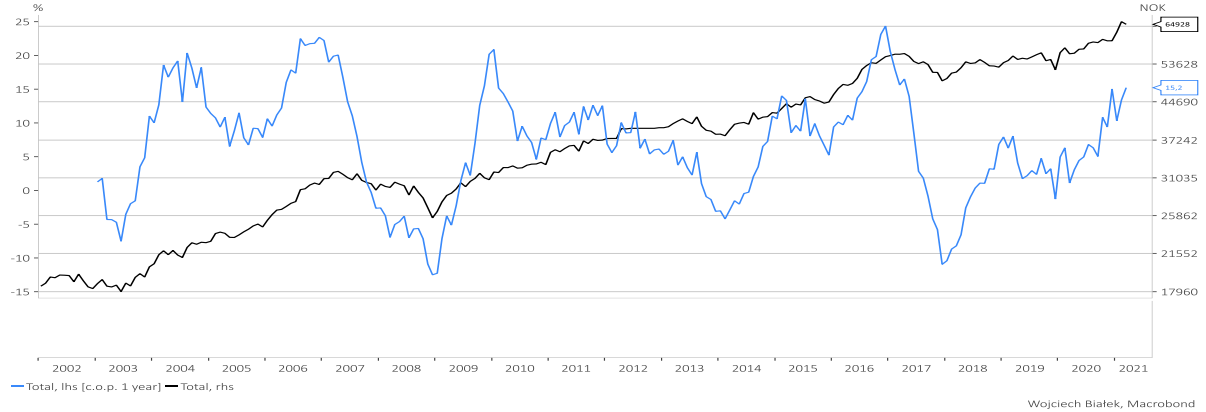
Euro Area, Unemployment, Total Population, Rate, SA



... +15,2 proc. roczną dynamikę średniej ceny mieszkań w Norwegii w marcu:

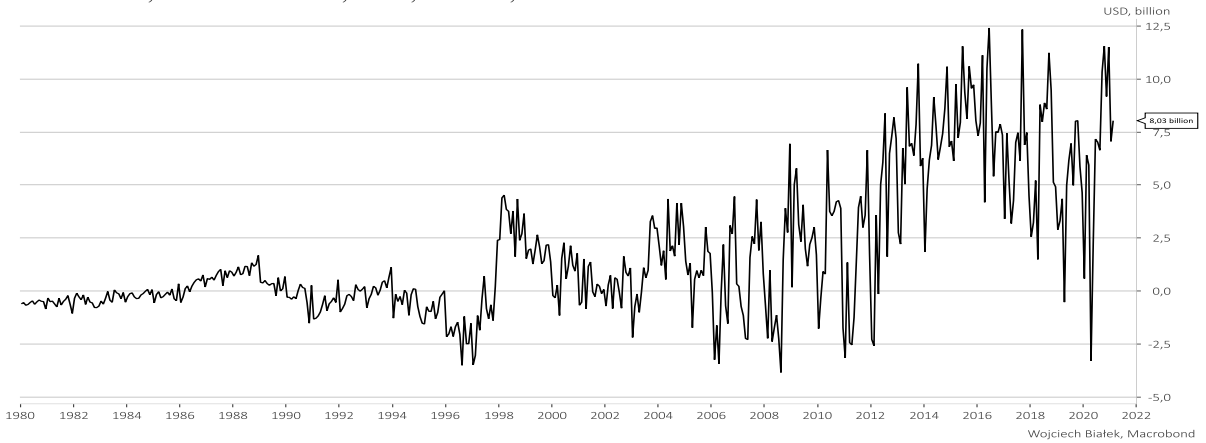
Materiał wykonany na zlecenie Domu Maklerskiego Banku BPS S.A.

Norway, Real Estate Prices, Average Price, Apartments, NOK, OBOS, Residential, Prices



... saldo obrotów bieżących Południowej Korei w lutym:

South Korea, Current Account, Total, Balance, USD



... oraz wysokość oficjalnych rezerw walutowych Chin w lutym:

China, International Reserves, Total Official Reserve Assets, USD



Wojciech Białek

Zastrzeżenie prawne

Opracowanie wyraża wiedzę oraz poglądy autorów według stanu na dzień jego sporządzenia. Autorzy nie uwzględniają w opracowaniu jakichkolwiek szczególnych zamierzeń inwestycyjnych, szczególnych celów inwestycyjnych, sytuacji finansowej ani szczególnych potrzeb czy żądań potencjalnych odbiorców. Opracowanie publikowane jest w celach wyłącznie informacyjnych lub marketingowych i nie powinno być interpretowane jako (1) osobista rekomendacja, (1) porada inwestycyjna, prawna, lub innego typu, ani jako (2) zachęta do działania, inwestowania czy pozbywania się inwestycji w szczególny sposób, bądź (4) ocena lub zapewnienie opłacalności inwestycji w instrumenty finansowe objęte opracowaniem. W szczególności opracowanie nie stanowi „badania inwestycyjnego” lub „publikacji handlowej” w rozumieniu Rozporządzenia Delegowanego Komisji (UE) 2017/565 z dnia 25 kwietnia 2016 r. uzupełniającego dyrektywę Parlamentu Europejskiego i Rady 2014/65/UE w odniesieniu do wymogów organizacyjnych i warunków prowadzenia działalności przez firmy inwestycyjne oraz pojęć zdefiniowanych na potrzeby tej dyrektywy, bądź „rekomendacji” w rozumieniu Rozporządzenia Parlamentu Europejskiego i Rady (UE) NR 596/2014 z dnia 16 kwietnia 2014 r. w sprawie nadużyć na rynku (rozporządzenie w sprawie nadużyć na rynku) oraz uchylającego dyrektywę 2003/6/WE Parlamentu Europejskiego i Rady i dyrektywy Komisji 2003/124/WE, 2003/125/WE i 2004/72/WE. Opracowanie zostało sporządzone z zachowaniem należytej staranności i rzetelności przy zachowaniu zasad metodologicznej poprawności na podstawie ogólnodostępnych informacji, w dniu publikacji opracowania, pozyskanych ze źródeł wiarygodnych dla Domu Maklerskiego Banku BPS S.A. Dom Maklerski Banku BPS S.A. nie gwarantuje ich kompletności, prawdziwości lub dokładności. Dom Maklerski Banku BPS S.A. nie ponosi odpowiedzialności za ewentualne decyzje inwestycyjne podjęte na podstawie niniejszego opracowania ani za ewentualne szkody poniesione w wyniku tych decyzji inwestycyjnych. Opracowanie nie powinno być interpretowane jako oświadczenie ani gwarancja (zarówno wyraźna, jak i implikowana) w zakresie generowania zysku z tytułu prezentowanej strategii inwestycyjnej. Dom Maklerski Banku BPS S.A., jego akcjonariusze lub pracownicy mogą posiadać długie lub krótkie pozycje powstałe w wyniku transakcji zawartych na instrumentach z rynków OTC lub innych instrumentach finansowych wymienionych w opracowaniu. Organem sprawującym nadzór nad działalnością Domu Maklerskiego Banku BPS S.A. jest Komisja Nadzoru Finansowego z siedzibą w Warszawie, przy ulicy Pięknej 20. Powielanie bądź publikowanie w jakiegokolwiek formie niniejszego opracowania, lub jego części, oraz wykorzystywanie materiału do własnych opracowań celem publikacji, bez pisemnej zgody Domu Maklerskiego Banku BPS S.A. jest zabronione. Niniejsze opracowanie jest prawnie chronione zgodnie z Ustawą z 4 lutego 1994 r. o prawie autorskim i prawach pokrewnych.