

Młot na BTC

Kurs BTC/USD notował w pewnym momencie wczorajszego dnia 30 proc. spadek wobec poziomu zamknięcia z poprzedniego dnia, a więc mniej więcej taką samą skalę dziennej zniżki jak w trakcie koronawirusowej paniki 12 i 13 marca ub. r. W rezultacie kurs zbliżył się do dolnego zasięgu korekty niższego rzędu ze stycznia br. W strefie 24000-26000 znajduje się potężna luka, którą wypada traktować jako silny poziom wsparcia. Dziś rano kurs BTC/USD wynosił 39973. Ta luka mocno przypomina lukę z 10-13 maja 2019, która - co prawda szybko zamknięta - zadziałała później jako wsparcie.

CME Bitcoin, Future, CME Bitcoin, 1st Position



Wojciech Białek, Macrobond

Po tym 30-proc. załamaniu przyszło odreagowanie (formacja "młota") i ostatecznie wczorajszy spadek wyniósł -8,8 proc. W okresie od początku 2018 roku wcześniej tylko 2 razy - tak jak wczoraj - sesja kończyła się 25 proc. wyżej od sesyjnego dołka. Stało się tak 26 lutego 2018 oraz 13 marca 2020.

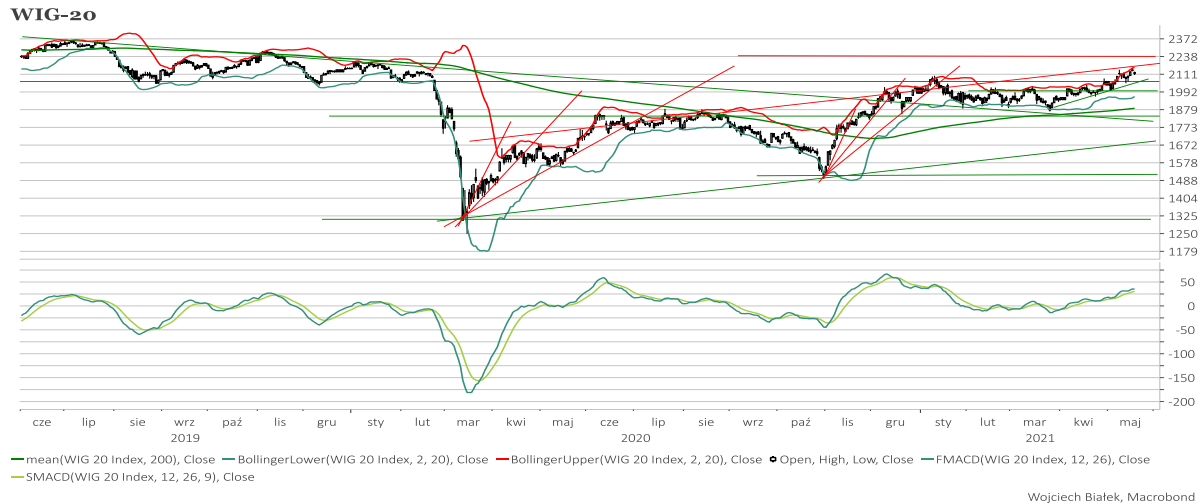
CME Bitcoin, Future, CME Bitcoin, 1st Position



Wojciech Białek, Macrobond

Materiał wykonany na zlecenie Domu Maklerskiego Banku BPS S.A.

Po osiągnięciu we wtorek najwyższego poziomu od stycznia ub. r. WIG-20 spadł wczoraj o 1 proc. Standardowy MACD dla tego indeksu nadal przebywał nad swą rosnącą linią sygnału, która jednak przebywała poniżej swych szczytów z czerwca i grudnia ub. r. Pozostałe główne indeksy GPW również wczoraj spadły (najsilniej - o 2,3 proc. - NCIndex, który zamknął się na najniższym poziomie od grudnia ub. r.). Wśród indeksów sektorowych GPW swe przynajmniej roczne maksima ustanowiły WIG-MOTO i WIG-NRCHOM.



Pomimo wczorajszej paniki na rynku kryptowalut cena kontraktów na S&P 500 spadła nieznacznie (-0,3 proc.), a dziś rano traciła 0,1 proc. Standardowy MACD dla tego instrumentu spadał nadal pod swoją zniżkującą linią sygnału i zbliżał się do swego marcowego minimum. W Azji dziś rano lekko przeważały wzrosty. Najsilniej - o 1,2 proc. - rósł australijski All Ordinaries. Największy spadek - o 1,8 proc. - notował chiński Shanghai B-Share Index.

CME S&P 500 Index, Future, CME S&P 500 Index, 1st Position, USD



Akcje spółki Lena Lightning (C/Z 9,8, C/WK 1,27, stopa dywidendy 5,7 proc., kapitalizacja 130 mln zł) zostały w tym miejscu wspomniane 19 listopada 2019. Tego dnia kurs akcji spółki zamknął się na poziomie 3,21 zł. Wczoraj jedna akcja spółki kosztowała 5,22. Osiągnięcie

przez kurs akcji spółki poziomu oporu wyznaczonego przez jego szczyty z lat 2014-2018 oraz górnego ograniczenia kanału rozpoczętego w marcu ub. r. średnioterminowego trendu wzrostowego czyni przesłanki stojące za zwróceniem uwagi na akcje tej spółki 1,5 roku temu nieaktualnymi.

Poland, Lena Lighting Ord Shs



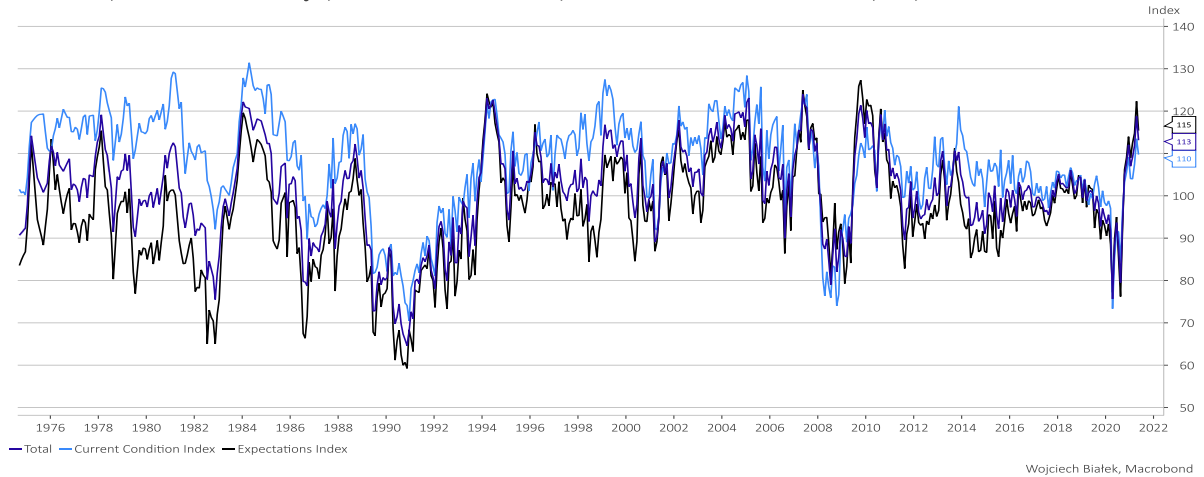
Kurs akcji spółki Biofactory (C/Z 25,3, C/WK 1,06, kapitalizacja 5,97 mln zł) odbił się w kwietniu od górnego ograniczenia kanału długoterminowego trendu wzrostowego, w obrębie którego można próbować go umieścić i spadł poniżej swej rosnącej średniej 200-sesyjnej do dolnego ograniczenia kanału średnioterminowego trendu wzrostowego rozpoczętego w maju ub. r.

Poland, Biofactory Ord Shs



Z ciekawszych danych makroekonomicznych, które zostały opublikowane w kraju i na świecie w ciągu minionych 24 godzin, można wspomnieć majowy spadek wartości publikowanych przez Melbourne Institute wskaźników nastrojów konsumentów w Australii:

Australia, Consumer Surveys, Melbourne Institute, Consumer Sentiment Index, SA, Index



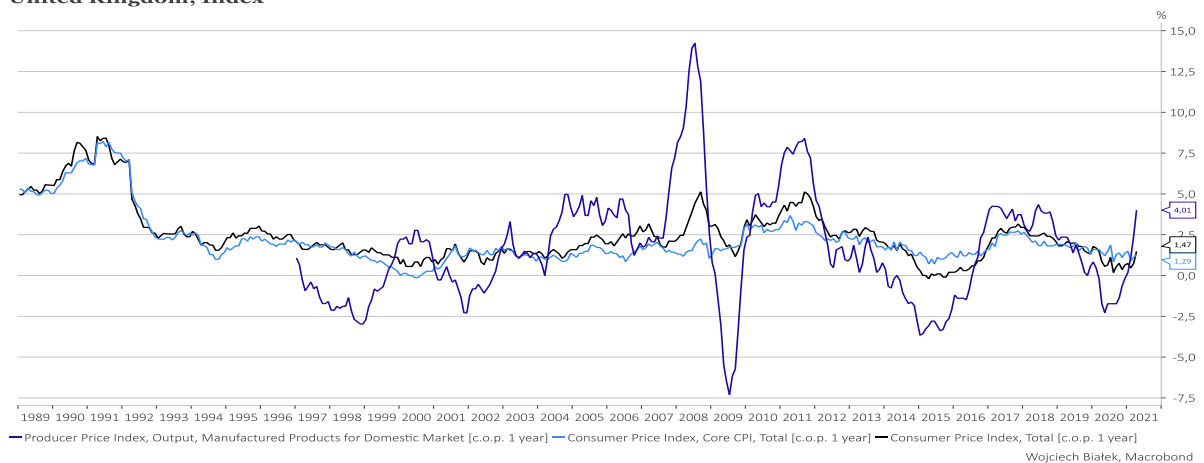
... 12-miesięczne saldo budżetu rządu na koniec kwietnia w Polsce:

12-miesięczne saldo budżetu rządu (mld zł)



... wzrost rocznych dynamik CPI, "core" CPI i PPI w Wielkiej Brytanii w kwietniu:

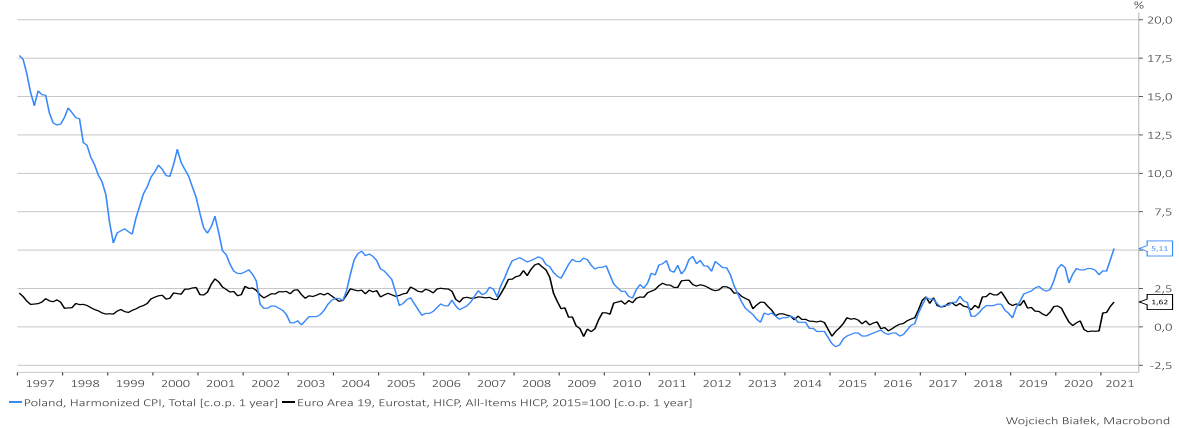
United Kingdom, Index



... kwietniowy wzrost rocznej dynamiki zharmonizowanego wskaźnika CPI (HICP) w Polsce do najwyższego poziomu od prawie 20 lat (+5,1 proc.) i wzrost dynamiki analogicznego wskaźnika w strefie euro do najwyższego poziomu od maja ub. r.:

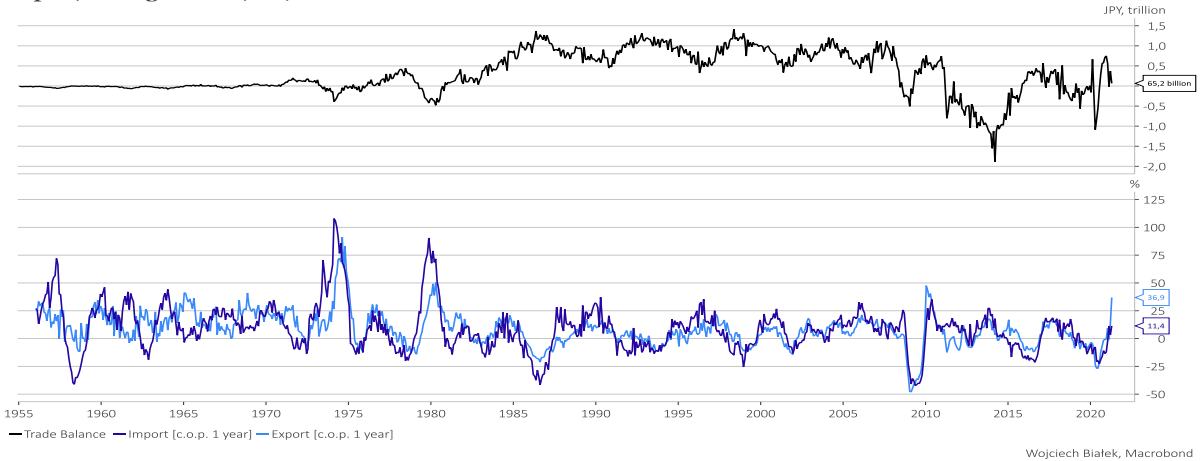
Materiał wykonany na zlecenie Domu Maklerskiego Banku BPS S.A.

Index



... wstępne wyniki handlu zagranicznego Japonii w kwietniu:

Japan, Foreign Trade, SA, JPY



... oraz kwietniowy spadek wysokości stopy bezrobocia w Australii:

Australia, Unemployment, Total, Rate, SA



Wojciech Białek

Zastrzeżenie prawne

Opracowanie wyraża wiedzę oraz poglądy autorów według stanu na dzień jego sporządzenia. Autorzy nie uwzględniają w opracowaniu jakichkolwiek szczególnych zamierzeń

Materiał wykonany na zlecenie Domu Maklerskiego Banku BPS S.A.

inwestycyjnych, szczególnych celów inwestycyjnych, sytuacji finansowej ani szczególnych potrzeb czy żądań potencjalnych odbiorców. Opracowanie publikowane jest w celach wyłącznie informacyjnych lub marketingowych i nie powinno być interpretowane jako (1) osobista rekomendacja, (1) porada inwestycyjna, prawna, lub innego typu, ani jako (2) zachęta do działania, inwestowania czy pozbywania się inwestycji w szczególnie sposób, bądź (4) ocena lub zapewnienie opłacalności inwestycji w instrumenty finansowe objęte opracowaniem. W szczególności opracowanie nie stanowi „badania inwestycyjnego” lub „publikacji handlowej” w rozumieniu Rozporządzenia Delegowanego Komisji (UE) 2017/565 z dnia 25 kwietnia 2016 r. uzupełniającego dyrektywę Parlamentu Europejskiego i Rady 2014/65/UE w odniesieniu do wymogów organizacyjnych i warunków prowadzenia działalności przez firmy inwestycyjne oraz pojęć zdefiniowanych na potrzeby tej dyrektywy, bądź „rekomendacji” w rozumieniu Rozporządzenia Parlamentu Europejskiego i Rady (UE) NR 596/2014 z dnia 16 kwietnia 2014 r. w sprawie nadużyć na rynku (rozporządzenie w sprawie nadużyć na rynku) oraz uchylającego dyrektywę 2003/6/WE Parlamentu Europejskiego i Rady i dyrektywy Komisji 2003/124/WE, 2003/125/WE i 2004/72/WE. Opracowanie zostało sporządzone z zachowaniem należytej staranności i rzetelności przy zachowaniu zasad metodologicznej poprawności na podstawie ogólnodostępnych informacji, w dniu publikacji opracowania, pozyskanych ze źródeł wiarygodnych dla Domu Maklerskiego Banku BPS S.A. Dom Maklerski Banku BPS S.A. nie gwarantuje ich kompletności, prawdziwości lub dokładności. Dom Maklerski Banku BPS S.A. nie ponosi odpowiedzialności za ewentualne decyzje inwestycyjne podjęte na podstawie niniejszego opracowania ani za ewentualne szkody poniesione w wyniku tych decyzji inwestycyjnych. Opracowanie nie powinno być interpretowane jako oświadczenie ani gwarancja (zarówno wyraźna, jak i implikowana) w zakresie generowania zysku z tytułu prezentowanej strategii inwestycyjnej. Dom Maklerski Banku BPS S.A., jego akcjonariusze lub pracownicy mogą posiadać długie lub krótkie pozycje powstałe w wyniku transakcji zawartych na instrumentach z rynków OTC lub innych instrumentach finansowych wymienionych w opracowaniu. Organem sprawującym nadzór nad działalnością Domu Maklerskiego Banku BPS S.A. jest Komisja Nadzoru Finansowego z siedzibą w Warszawie, przy ulicy Pięknej 20. Powielanie bądź publikowanie w jakiegokolwiek formie niniejszego opracowania, lub jego części, oraz wykorzystywanie materiału do własnych opracowań celem publikacji, bez pisemnej zgody Domu Maklerskiego Banku BPS S.A. jest zabronione. Niniejsze opracowanie jest prawnie chronione zgodnie z Ustawą z 4 lutego 1994 r. o prawie autorskim i prawach pokrewnych.