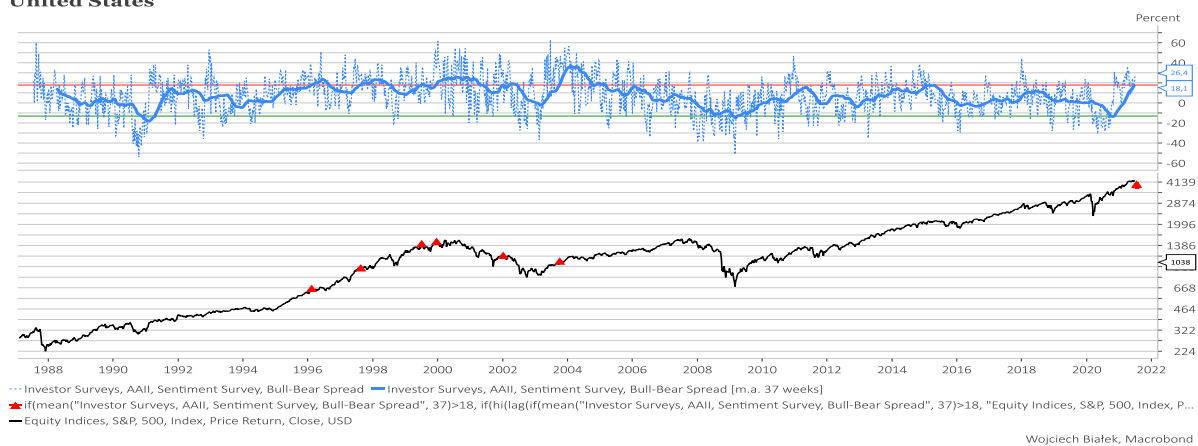


## Najwyższa od 16 lat 37-tygodniowa średnia salda "byków" i "niedźwiedzi" w sondażu AAI

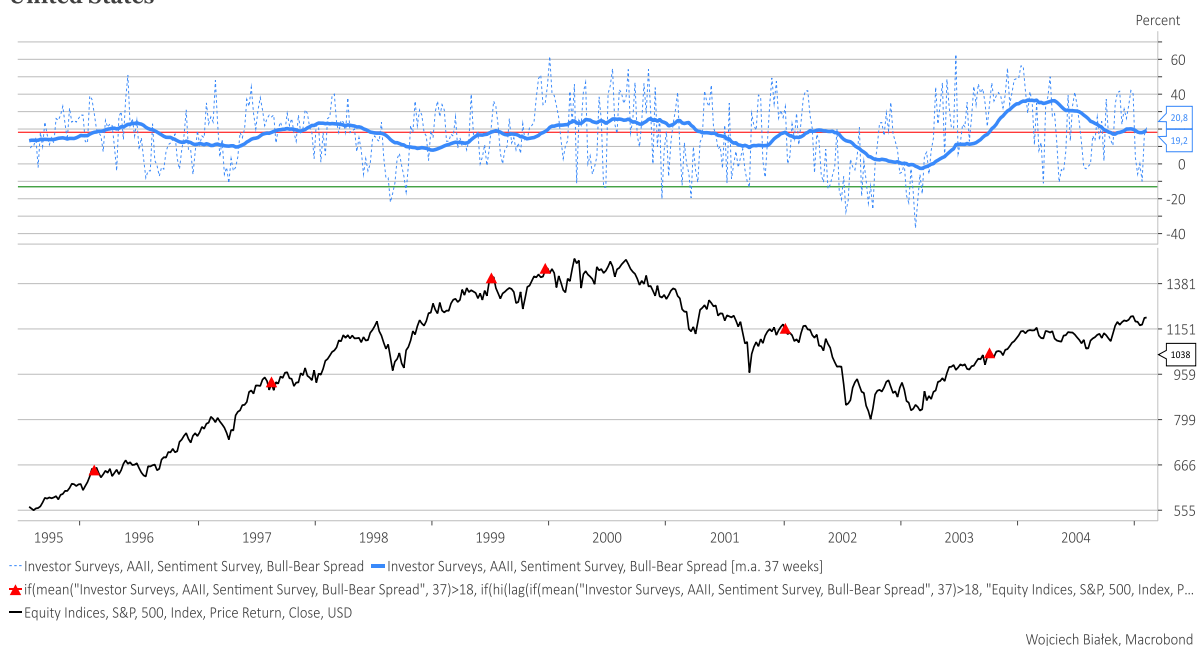
O ile jeszcze jesienią ub.r. 37-tygodniowa średnia salda "byków" i "niedźwiedzi" w sondażu American Association of Individual Investors miała najniższą wartość od 2009 roku czyli od czasu apogeum ówczesnej bessy wywołanej Wielką Recesją, o tyle w tym tygodnia ta średnia wyszła na najwyższy poziom od lat 2003-2005, kiedy to na Wall Street trwała hossa po silnej bessie z lat 2000-2002 wywołanej pęknięciem "bańki" inwestycyjnej na rynku spółek technologicznych a Amerykanie napawali się dumą ze swego podboju Iraku.

### United States



W przeszłości równie wysokie co obecnie wartości tej 37-tygodniowej średniej sentymentu pojawiały się po raz pierwszy 6-krotnie w latach 1996-2003 i za wyjątkiem sygnału z października 2003 generalnie sygnalizowały lokalne wyczerpanie się poważniejszego średnioterminowego potencjału wzrostowego S&P 500 na następne kilkanaście-dwadzieścia kilka tygodni, chociaż niekoniecznie poprzedzały jakies poważniejsze spadki cen akcji.

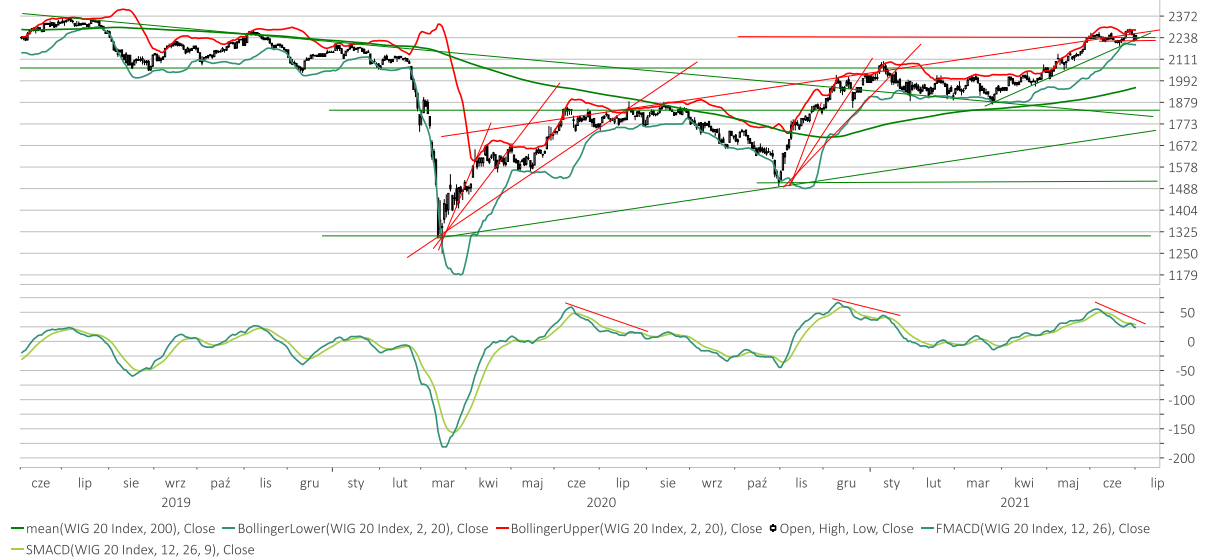
### United States



## Materiał wykonany na zlecenie Domu Maklerskiego Banku BPS S.A.

WIG-20 obronił wczoraj dolne ograniczenie krótkoterminowego trendu wzrostowego rozpoczętego w marcu (+1,5 proc.). Standardowy MACD dla tego indeksu nie potwierdził tego wzrostu spadając do najniższego poziomu od maja. Wzrosły wczoraj również - chociaż w mniejszym stopniu - pozostałe główne indeksy polskiego rynku akcji.

### WIG-20



Wojciech Białek, Macrobond

Cena kontraktów na S&P 500 nadal pełzła do góry ustanawiając swe nowe historyczne rekordy (dziś rano +0,04 proc.). W Azji dziś rano brak było dominującej tendencji. Największy wzrost - o 0,6 proc. - notował australijski All Ordinaries, natomiast najsilniej - o 2 proc. - spadały chińskie indeksy: Shanghai Composite i Hang Seng.

### CME S&P 500 Index, Future, CME S&P 500 Index, 1st Position, USD



Wojciech Białek, Macrobond

Akcje spółki Polskie Górnictwo Naftowe i Gazowe (C/Z 4,6, C/WK 0,83, stopa dywidendy 1,4 proc., kapitalizacja 38,3 mld zł) zostały w tym miejscu wspomniane 22 stycznia ub.r. Tego dnia kurs akcji spółki zamknął się na poziomie 3,964 zł. Wczoraj jedna akcja spółki

## Materiał wykonany na zlecenie Domu Maklerskiego Banku BPS S.A.

kosztowała na zamknięcie 6,624 zł. Osiągnięcie przez kurs akcji spółki okoliczności strefy oporu wyznaczonej przez szczyty kursu z przeszłości czyni przesłanką stojącą za zwróceniem uwagi na akcje tej spółki 18 miesięcy temu nieaktualnymi.

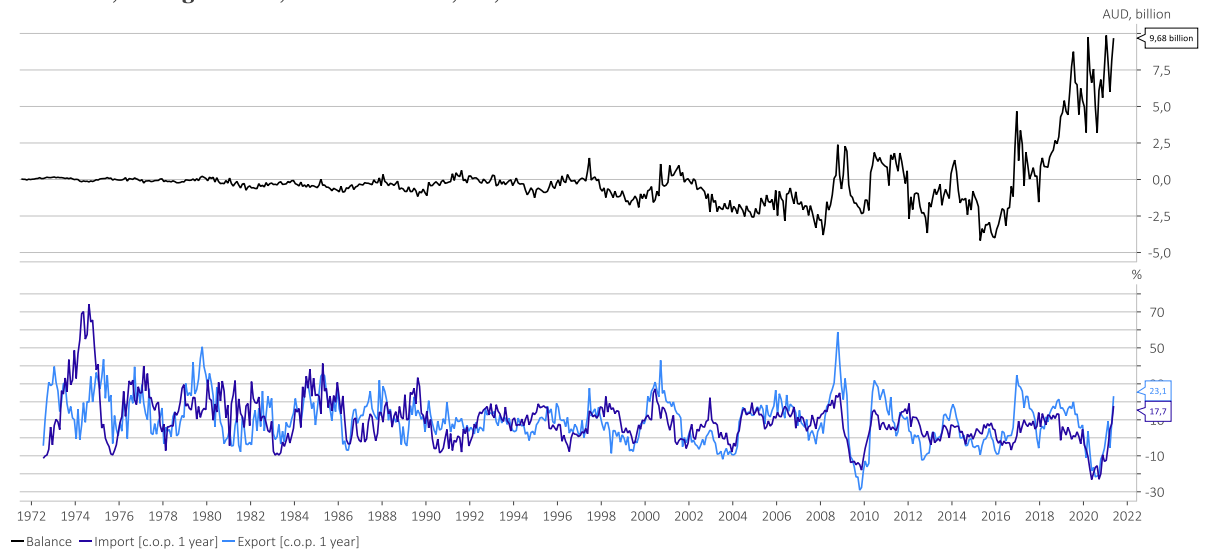
### Poland, Polskie Gornictwo Naftowe I Gazownictwo Ord Shs



Wojciech Białek, Macrobond

Z ciekawszych danych makroekonomicznych, które zostały opublikowane w kraju i na świecie od wczoraj, można wspomnieć wyniki handlu zagranicznego Australii w maju:

### Australia, Foreign Trade, Current Prices, SA, AUD

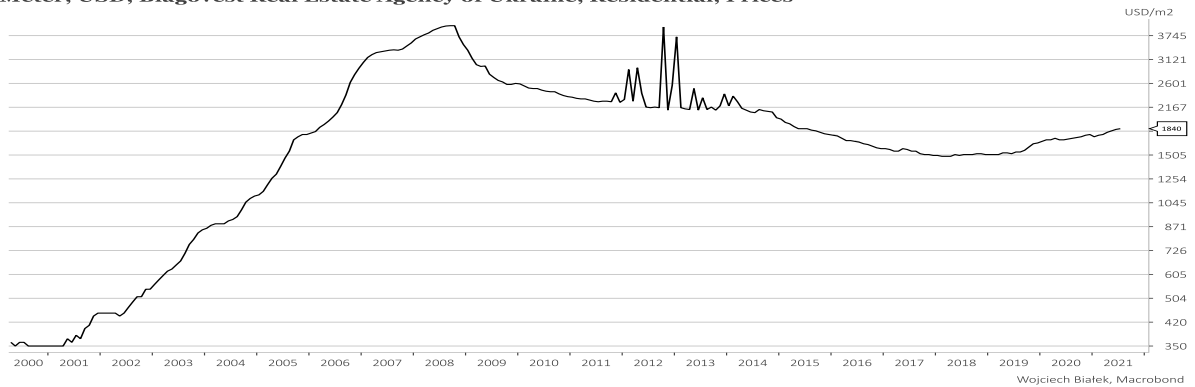


Wojciech Białek, Macrobond

... najwyższa od 6 lat wartość publikowanego przez Blagovest indeksu cen 1 metra kwadratowego powierzchni nieruchomości mieszkalnych w Kijowie w lipcu:

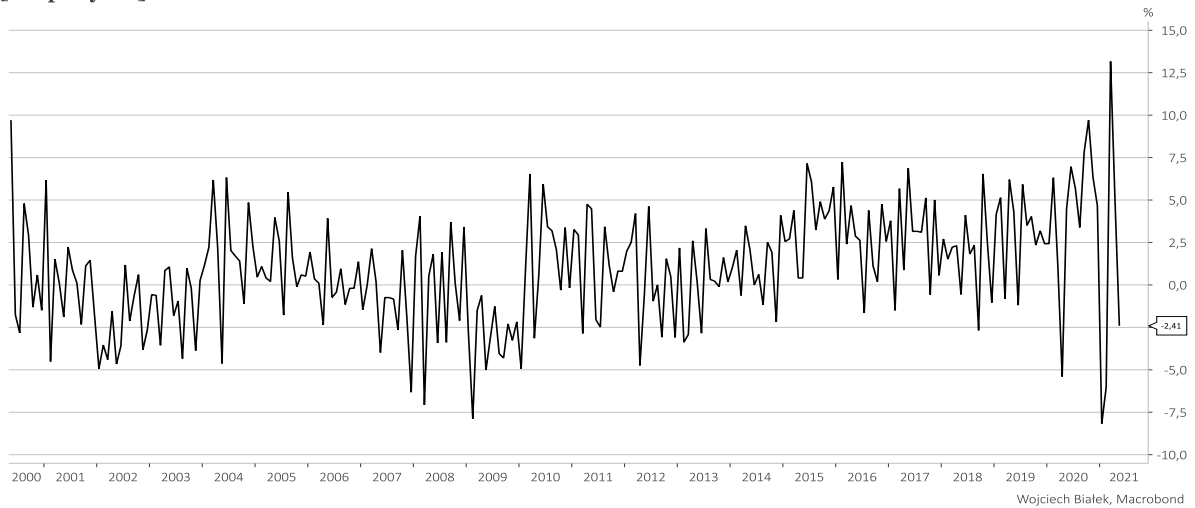
Materiał wykonany na zlecenie Domu Maklerskiego Banku BPS S.A.

**Ukraine, Real Estate Prices, All Types of Apartments, Average Price of Apartments in Kiev per 1 Square Meter, USD, Blagovest Real Estate Agency of Ukraine, Residential, Prices**



... -2,4 proc. roczną dynamikę sprzedaży detalicznej (poza pojazdami) w Niemczech w maju:

**Germany, Domestic Trade, Retail Trade, Turnover, Total, Excluding Vehicle Trade, Constant Prices, Index [c.o.p. 1 year]**



... spadek wartości publikowanego przez Swedbank wskaźnika PMI dla przemysłu Szwecji w czerwcu:

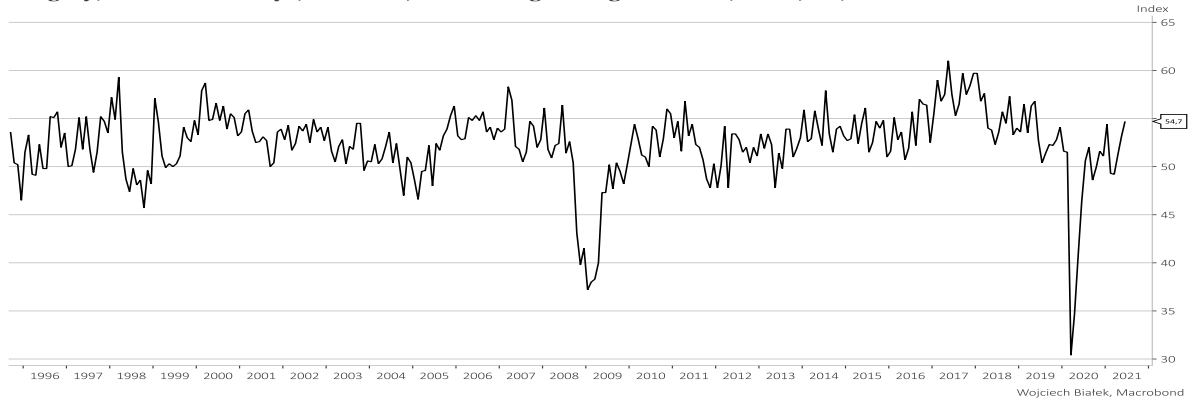
**Sweden, Business Surveys, Swedbank, Purchasing Managers' Index, Total Manufacturing, SA, Index**



... wzrost do najwyższego poziomu od 2 lat wartości publikowanego przez HALPIM wskaźnika PMI dla Węgier w czerwcu:

## Materiał wykonany na zlecenie Domu Maklerskiego Banku BPS S.A.

**Hungary, Business Surveys, HALPIM, Purchasing Managers' Index, Total, SA, Index**



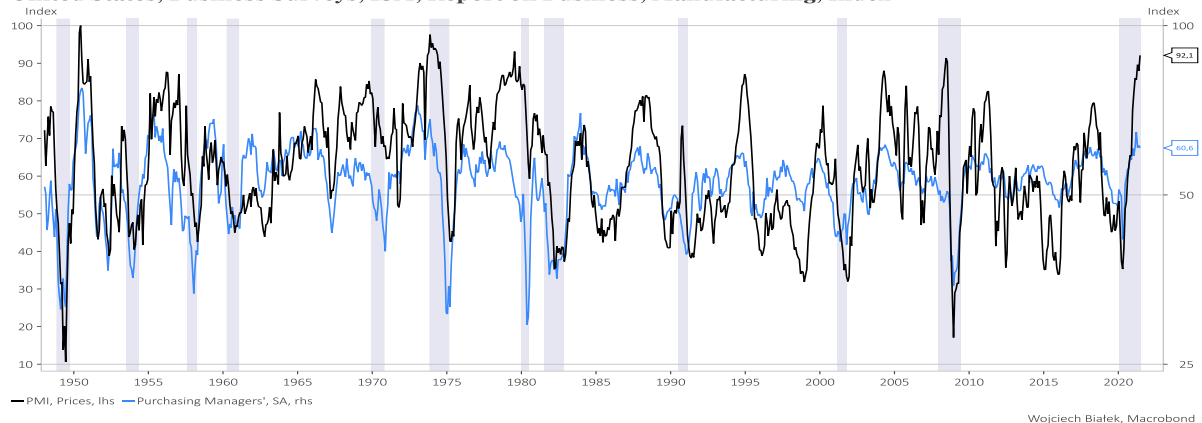
... czerwcowe wartości publikowanych przez Procure.ch&Credit Suisse wskaźników PMI dla przemysłu i sektora usług Szwajcarii:

**Switzerland, Business Surveys, Procure.ch & Credit Suisse, Total, SA, Index**



... oraz najwyższą od lipca 1979 wartość wskaźnika ISM Manufacturing Prices w USA w czerwcu:

**United States, Business Surveys, ISM, Report on Business, Manufacturing, Index**



Wojciech Białek

Opracowanie wyraża wiedzę oraz poglądy autorów według stanu na dzień jego sporządzenia. Autorzy nie uwzględniają w opracowaniu jakichkolwiek szczególnych zamierzeń inwestycyjnych, szczególnych celów inwestycyjnych, sytuacji finansowej ani szczególnych potrzeb czy żądań potencjalnych odbiorców. Opracowanie publikowane jest w celach wyłącznie informacyjnych lub marketingowych i nie powinno być interpretowane jako (1)

osobista rekomendacja, (1) porada inwestycyjna, prawna, lub innego typu, ani jako (2) zachęta do działania, inwestowania czy pozbywania się inwestycji w szczególności sposób, bądź (4) ocena lub zapewnienie opłacalności inwestycji w instrumenty finansowe objęte opracowaniem. W szczególności opracowanie nie stanowi „badania inwestycyjnego” lub „publikacji handlowej” w rozumieniu Rozporządzenia Delegowanego Komisji (UE) 2017/565 z dnia 25 kwietnia 2016 r. uzupełniającego dyrektywę Parlamentu Europejskiego i Rady 2014/65/UE w odniesieniu do wymogów organizacyjnych i warunków prowadzenia działalności przez firmy inwestycyjne oraz pojęć zdefiniowanych na potrzeby tej dyrektywy, bądź „rekomendacji” w rozumieniu Rozporządzenia Parlamentu Europejskiego i Rady (UE) NR 596/2014 z dnia 16 kwietnia 2014 r. w sprawie nadużyć na rynku (rozporządzenie w sprawie nadużyć na rynku) oraz uchylającego dyrektywę 2003/6/WE Parlamentu Europejskiego i Rady i dyrektywy Komisji 2003/124/WE, 2003/125/WE i 2004/72/WE. Opracowanie zostało sporządzone z zachowaniem należytej staranności i rzetelności przy zachowaniu zasad metodologicznej poprawności na podstawie ogólnodostępnych informacji, w dniu publikacji opracowania, pozyskanych ze źródeł wiarygodnych dla Domu Maklerskiego Banku BPS S.A. Dom Maklerski Banku BPS S.A. nie gwarantuje ich kompletności, prawdziwości lub dokładności. Dom Maklerski Banku BPS S.A. nie ponosi odpowiedzialności za ewentualne decyzje inwestycyjne podjęte na podstawie niniejszego opracowania ani za ewentualne szkody poniesione w wyniku tych decyzji inwestycyjnych. Opracowanie nie powinno być interpretowane jako oświadczenie ani gwarancja (zarówno wyraźna, jak i implikowana) w zakresie generowania zysku z tytułu prezentowanej strategii inwestycyjnej. Dom Maklerski Banku BPS S.A., jego akcjonariusze lub pracownicy mogą posiadać długie lub krótkie pozycje powstałe w wyniku transakcji zawartych na instrumentach z rynków OTC lub innych instrumentach finansowych wymienionych w opracowaniu. Organem sprawującym nadzór nad działalnością Domu Maklerskiego Banku BPS S.A. jest Komisja Nadzoru Finansowego z siedzibą w Warszawie, przy ulicy Pięknej 20. Powielanie bądź publikowanie w jakiegokolwiek formie niniejszego opracowania, lub jego części, oraz wykorzystywanie materiału do własnych opracowań celem publikacji, bez pisemnej zgody Domu Maklerskiego Banku BPS S.A. jest zabronione. Niniejsze opracowanie jest prawnie chronione zgodnie z Ustawą z 4 lutego 1994 r. o prawie autorskim i prawach pokrewnych.