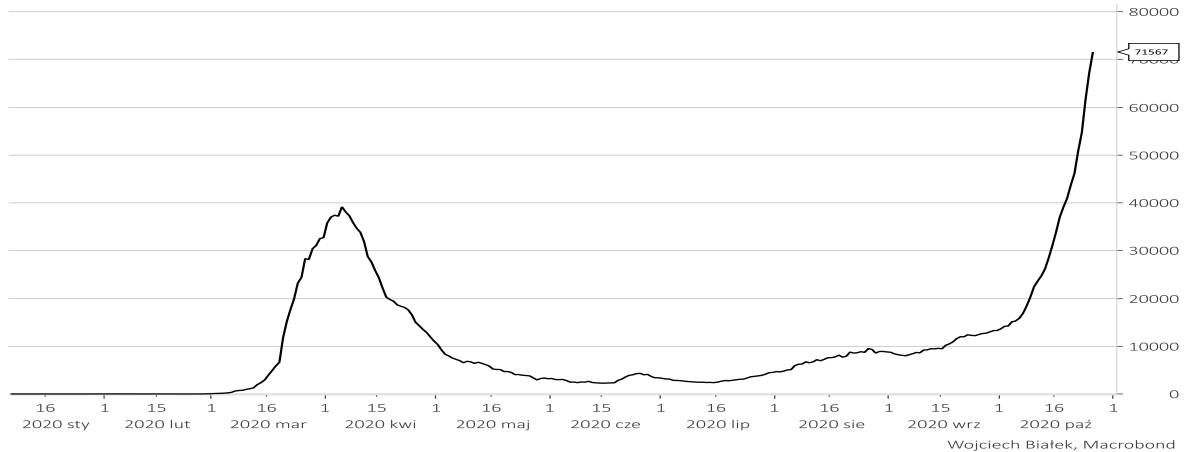


## DAX-30 najniżej od początku lipca

Druga fala pandemii koronawirusa SARS-CoV-2 rozwija się również w Niemczech i w październiku tygodniowa liczba nowych potwierdzonych przypadków zarażenia (ponad 70 tysięcy) przekroczyła szczyt z początku kwietnia.

**Germany, Novel Coronavirus (COVID-19), sum(Confirmed Cases, 7), Confirmed Cases**



Trudno oczywiście ocenić, czy ma to jakiś związek z zachowaniem niemieckiego rynku akcji. Tym niemniej DAX spadł wczoraj do najniższego poziomu od początku lipca, a nagromadzenie różnego rodzaju linii oporu, które indeks zostawił nad sobą, zdaje się czynić scenariusze rychłych silnych wzrostów mniej prawdopodobnymi. Można jednak próbować za poziomy, na których spadki mogą się zakończyć, uznawać dwie "wyspy" wyznaczone przez luki bessy najpierw w marcu (najpierw 9-tego marca, a potem 12 marca), a następnie luki hossy (najpierw 7 kwietnia, a potem 26 maja). Poziomy, przy których te "wyspy" były zamykane czyli najpierw w kwietniu okolice 10000 punktów, a następnie w maju okolice 11400 pkt., można traktować jako dwa następne najpoważniejsze poziomy wsparcia.

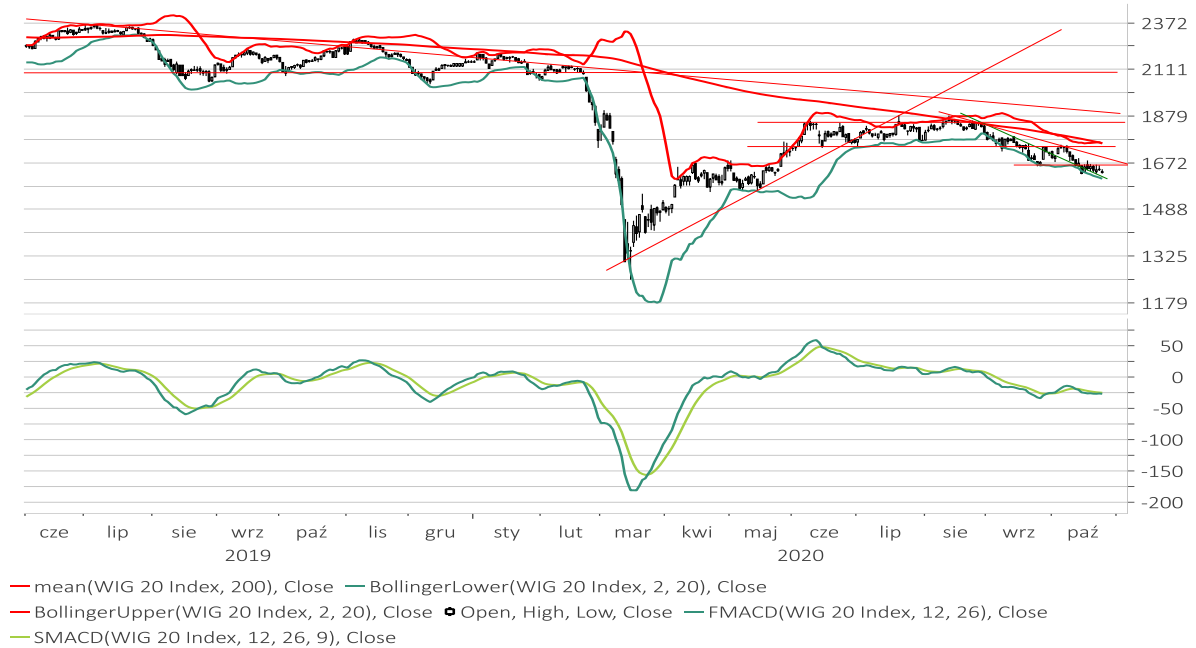
### DAX-30



WIG-20 spadł wczoraj o 0,8 proc. atakując poziom dołka z 15 października (1627,59 pkt.). Standardowy MACD dla WIG-u 20 nadal jednak nie potwierdzał październikowego minimum

tego indeksu pozostając powyżej poziomu swojego wrześniowego dołka. Spadły również wszystkie główne indeksy polskiego rynku akcji (najsilniej o 1,3 proc. mWIG-40 i NCIndex).

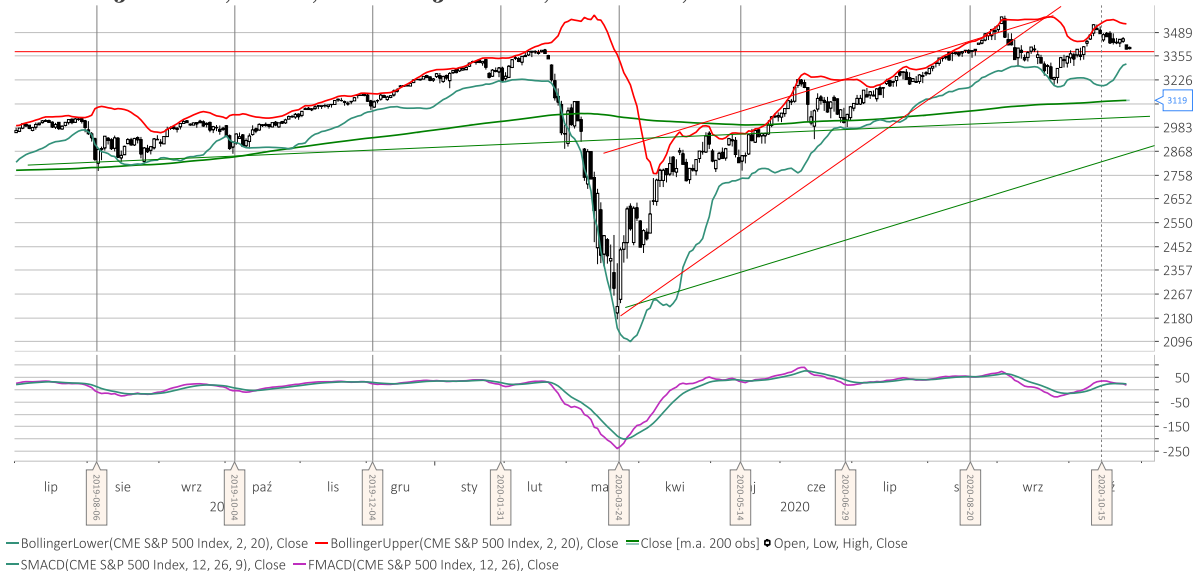
### WIG-20



Wojciech Białek, Macrobond

Cena kontraktów na S&P 500 spadła wczoraj do najniższego poziomu od prawie 3 tygodni, ale dziś rano ten ruch nie był kontynuowany (+0,3 proc.). Standardowy MACD kontynuował spadek po wygenerowaniu krótkoterminowego sygnału sprzedaży. W Azji dziś rano lekko przeważały spadki, najwięcej - ponad 1 proc. - traciły filipiński PSEi i australijski All Ordinaries. Najsilniej - +0,7 proc. - zyskiwał Shanghai B-Share Index.

### CME S&P 500 Index, Future, CME S&P 500 Index, 1st Position, USD



Wojciech Białek, Macrobond

Kurs akcji spółki Inventionmed (C/WK 4,49, kapitalizacja 55,3 mln zł) obecnie koncentruje się tworzeniu symulatorów medycznych w technologii wirtualnej rzeczywistości na potrzeby edukacji w dziedzinie dermatologii estetycznej i klinicznej, a której prawie 30 proc. akcji

## Materiał wykonany na zlecenie Domu Maklerskiego Banku BPS S.A.

nabyła ostatnio spółka Softblue, odbił się pod koniec września od dolnego ograniczenia 2,5-letniego kanału trendu spadkowego, przełamał krótkoterminową linię oporu i wykonał ruch powrotny ponownie w stronę dolnego ograniczenia kanału trendu spadkowego.

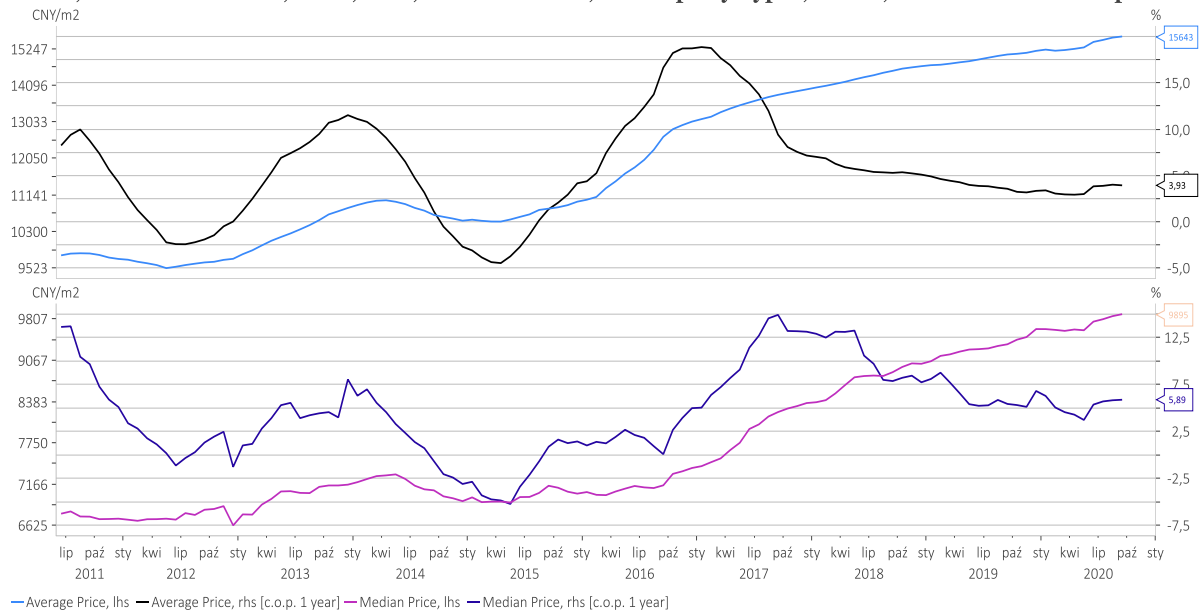
### Poland, Inventionmed Ord Shs



Wojciech Białek, Macrobond

Z ciekawszych danych makroekonomicznych, które zostały opublikowane w kraju i na świecie od w ciągu minionych 24 godzin, można wspomnieć nowe rekordy średniej i mediany cen nieruchomości mieszkalnych w 100 największych miastach Chin we wrześniu:

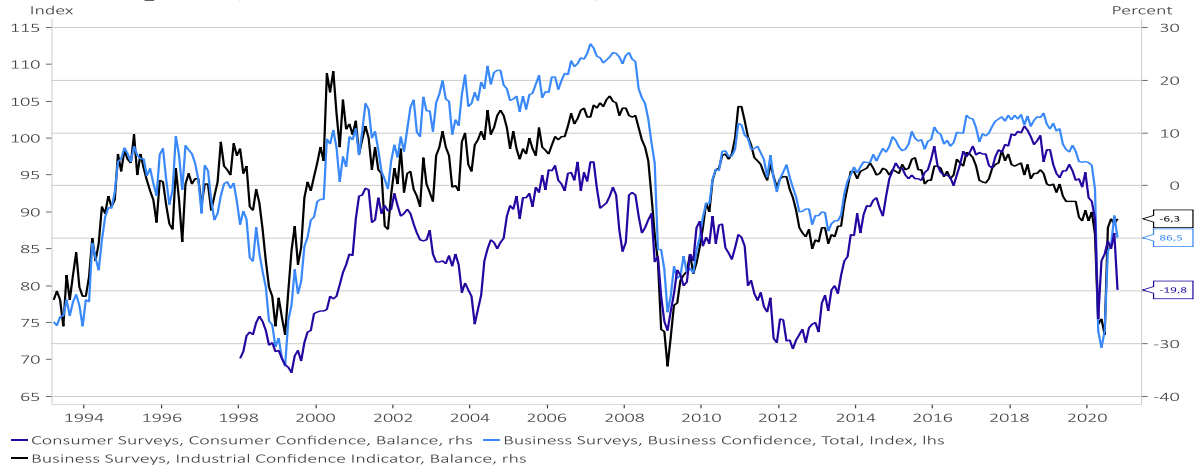
### China, Real Estate Prices, Total, CNY, SouFun-CREIS, All Property Types, Prices, Hundred Cities Sample



Wojciech Białek, Macrobond

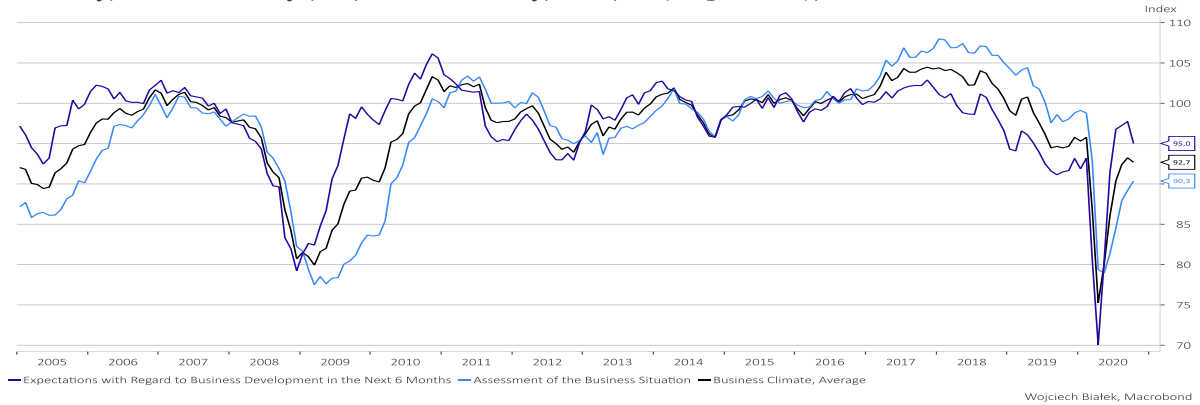
... wartości wskaźników zaufania konsumentów, przedsiębiorców i w przemyśle Czech w październiku:

**Czech Republic, Czech Statistical Office, SA**



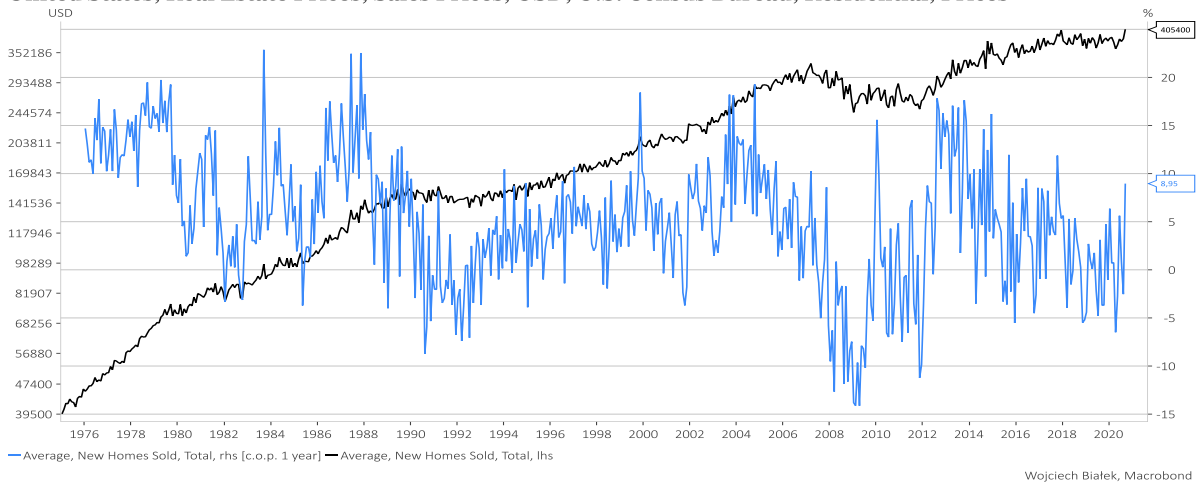
... październikowe dane IFO na temat oceny przedsiębiorców w Niemczech bieżącej sytuacji i perspektyw niemieckiej gospodarki w październiku:

**Germany, Business Surveys, Ifo, Business Survey, Total, SA (X-13 ARIMA), Index**



... nowy rekord średniej ceny nowych domów w USA we wrześniu (+9 proc. r/r):

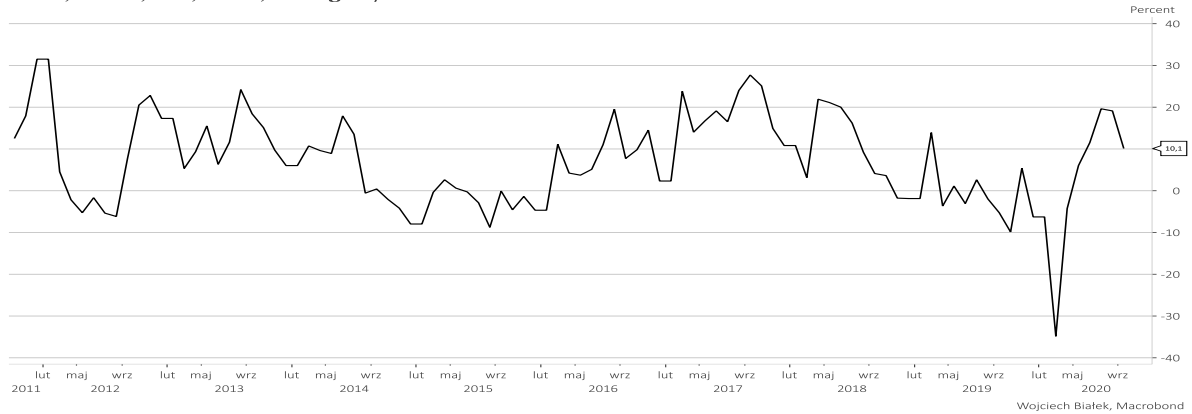
**United States, Real Estate Prices, Sales Prices, USD, U.S. Census Bureau, Residential, Prices**



... +10,1 proc. roczną dynamikę zysków netto przedsiębiorstw przemysłowych w Chinach we wrześniu:

# Materiał wykonany na zlecenie Domu Maklerskiego Banku BPS S.A.

**China, Profit, Net, Total, Change Y/Y**



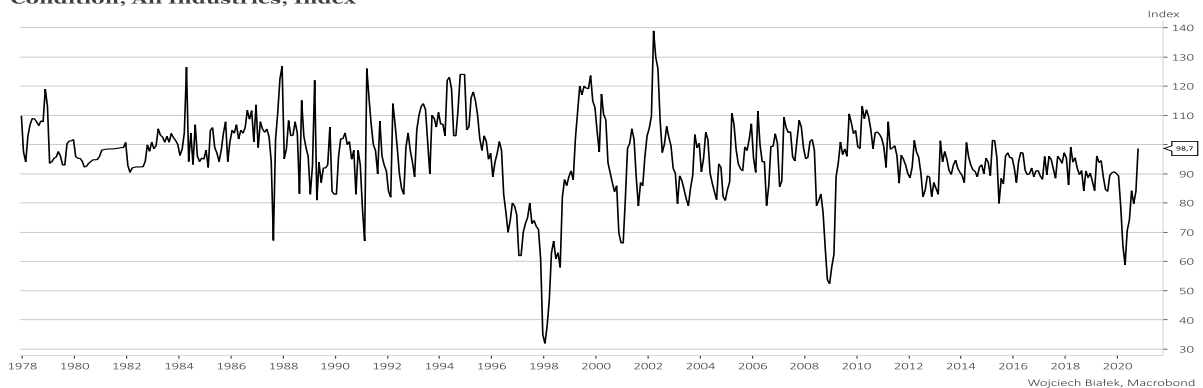
... październikowy odczyt publikowanego przez National Central University wskaźnika oczekiwań konsumentów na Tajwanie w październiku:

**Taiwan, Consumer Surveys, National Central University, Consumer Confidence Index, Expectation, Total, Index**



... oraz najwyższą od 2 lat wartość publikowanego przez FKI wskaźnika koniunktury w przemyśle Korei Południowej w październiku:

**South Korea, Business Surveys, Federation of Korean Industries, Business Survey Index, Results, Business Condition, All Industries, Index**



Wojciech Białek

Zastrzeżenie prawne

Opracowanie wyraża wiedzę oraz poglądy autorów według stanu na dzień jego sporządzenia. Autorzy nie uwzględniają w opracowaniu jakichkolwiek szczególnych zamierzeń inwestycyjnych, szczególnych celów inwestycyjnych, sytuacji finansowej ani szczególnych potrzeb czy żądań potencjalnych odbiorców. Opracowanie publikowane jest w celach wyłącznie informacyjnych lub marketingowych i nie powinno być interpretowane jako (1) osobista rekomendacja, (1) porada inwestycyjna, prawna, lub innego typu, ani jako (2) zachęta do działania, inwestowania czy pozbywania się inwestycji w szczególny sposób, bądź (4) ocena lub zapewnienie opłacalności inwestycji w instrumenty finansowe objęte opracowaniem. W szczególności opracowanie nie stanowi „badania inwestycyjnego” lub „publikacji handlowej” w rozumieniu Rozporządzenia Delegowanego Komisji (UE) 2017/565 z dnia 25 kwietnia 2016 r. uzupełniającego dyrektywę Parlamentu Europejskiego i Rady 2014/65/UE w odniesieniu do wymogów organizacyjnych i warunków prowadzenia działalności przez firmy inwestycyjne oraz pojęć zdefiniowanych na potrzeby tej dyrektywy, bądź „rekomendacji” w rozumieniu Rozporządzenia Parlamentu Europejskiego i Rady (UE) NR 596/2014 z dnia 16 kwietnia 2014 r. w sprawie nadużyć na rynku (rozporządzenie w sprawie nadużyć na rynku) oraz uchylającego dyrektywę 2003/6/WE Parlamentu Europejskiego i Rady i dyrektywy Komisji 2003/124/WE, 2003/125/WE i 2004/72/WE. Opracowanie zostało sporządzone z zachowaniem należytej staranności i rzetelności przy zachowaniu zasad metodologicznej poprawności na podstawie ogólnodostępnych informacji, w dniu publikacji opracowania, pozyskanych ze źródeł wiarygodnych dla Domu Maklerskiego Banku BPS S.A. Dom Maklerski Banku BPS S.A. nie gwarantuje ich kompletności, prawdziwości lub dokładności. Dom Maklerski Banku BPS S.A. nie ponosi odpowiedzialności za ewentualne decyzje inwestycyjne podjęte na podstawie niniejszego opracowania ani za ewentualne szkody poniesione w wyniku tych decyzji inwestycyjnych. Opracowanie nie powinno być interpretowane jako oświadczenie ani gwarancja (zarówno wyraźna, jak i implikowana) w zakresie generowania zysku z tytułu prezentowanej strategii inwestycyjnej. Dom Maklerski Banku BPS S.A., jego akcjonariusze lub pracownicy mogą posiadać długie lub krótkie pozycje powstałe w wyniku transakcji zawartych na instrumentach z rynków OTC lub innych instrumentach finansowych wymienionych w opracowaniu. Organem sprawującym nadzór nad działalnością Domu Maklerskiego Banku BPS S.A. jest Komisja Nadzoru Finansowego z siedzibą w Warszawie, przy ulicy Pięknej 20. Powielanie bądź publikowanie w jakiegokolwiek formie niniejszego opracowania, lub jego części, oraz wykorzystywanie materiału do własnych opracowań celem publikacji, bez pisemnej zgody Domu Maklerskiego Banku BPS S.A. jest zabronione. Niniejsze opracowanie jest prawnie chronione zgodnie z Ustawą z 4 lutego 1994 r. o prawie autorskim i prawach pokrewnych.