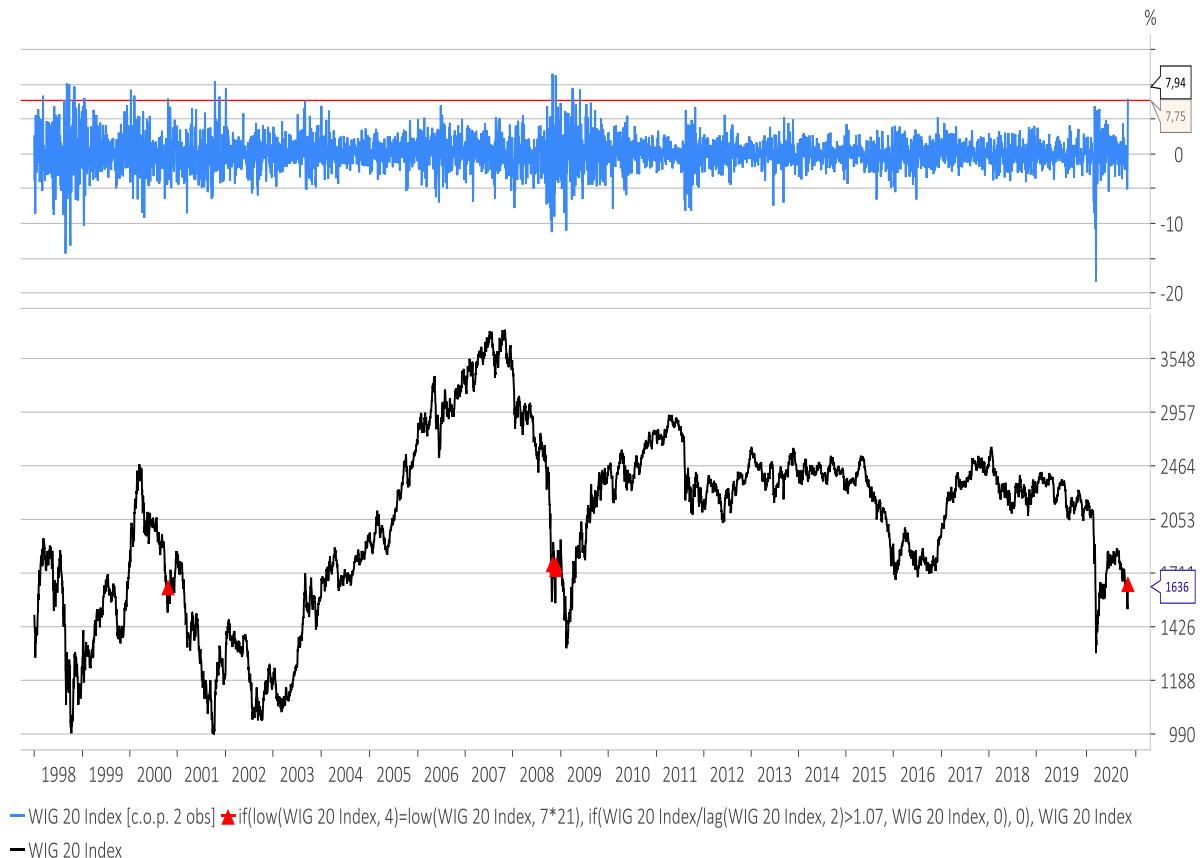


## Znowu wyborcza niespodzianka w USA?

Na podstawie dotychczas opublikowanych wyników wyborów prezydenckich w USA należy liczyć się z kolejną po tej sprzed 4 lat wyborczą niespodzianką. Spośród 9 kluczowych "swing states" Biden jak się zdaje na podstawie dostępnych danych zdobył jedynie Arizonę, co raczej nie wystarczy do zwycięstwa. Ale liczeniu głosów - również tych oddanych korespondencyjnie - jeszcze potrwa kilka dni.

Ciekawe rzeczy wydarzyły się tymczasem na GPW. W ciągu 2 dni WIG-20, który jeszcze 3 dni wcześniej był najniżej od ponad pół roku, wzrósł o prawie 8 proc. W okresie minionych 20 lat te dwa warunki były spełniane jedynie w 2 epizodach: w październiku 2000 oraz w październiku i listopadzie 2008. Widać tu ciekawy związek z terminami wyborów prezydenckich w USA, które wtedy odbywały się 7 listopada 2000 oraz 4 listopada 2008. Różnica polega na tym, że wtedy urzędujący prezydenci (Clinton i Bush Młodszy) po odświeżeniu 2 kadencji już nie startowali. Można się też doszukiwać związku z gospodarczą recesją w USA, która w 2008 roku trwała w najlepsze, zaś w 2000 roku niebawem się miała zacząć.

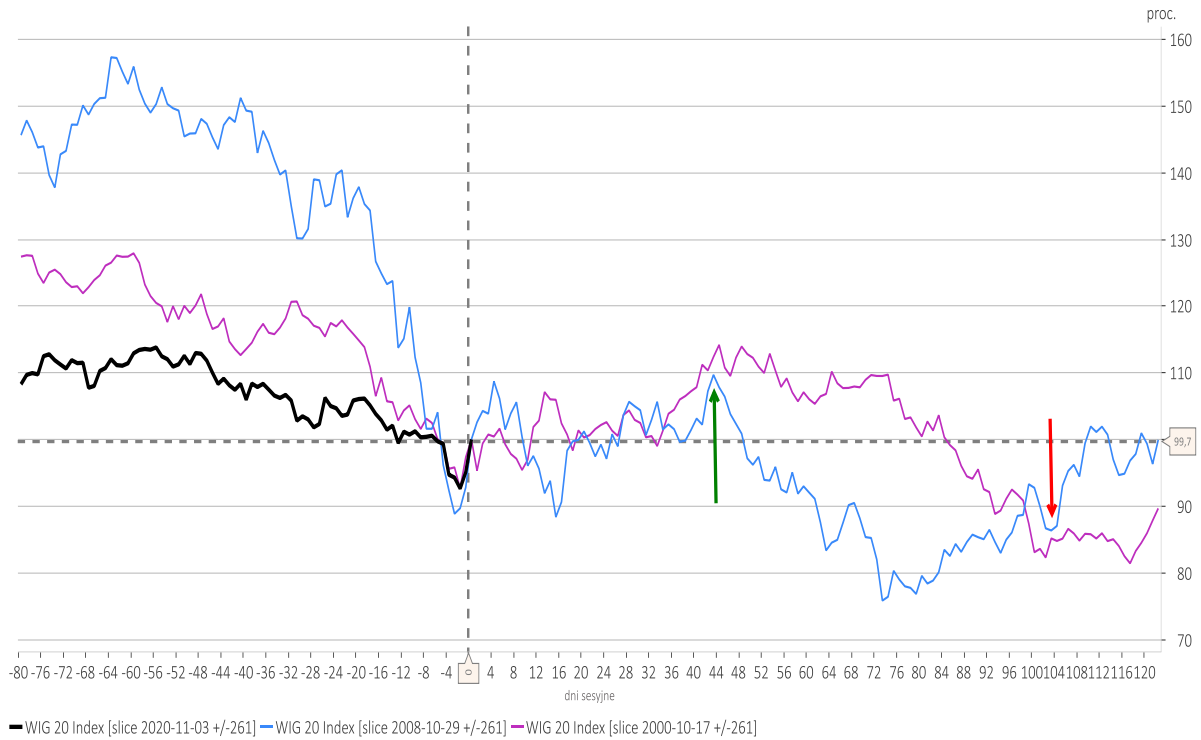
### Poland, Equity Indices, Warsaw Stock Exchange, Close, PLN



Wojciech Białek, Macrobond

Porównaniu wczorajszego sygnału na WIG-u 20 z tymi z okolic prezydenckich wyborów w USA z 2000 i 2008 roku sugeruje scenariusz, w którym lokalny szczyt rozpoczętego 2 dni temu odreagowania ustanowiony zostanie za 43-44 sesje, czyli w pierwszej połowie stycznia.

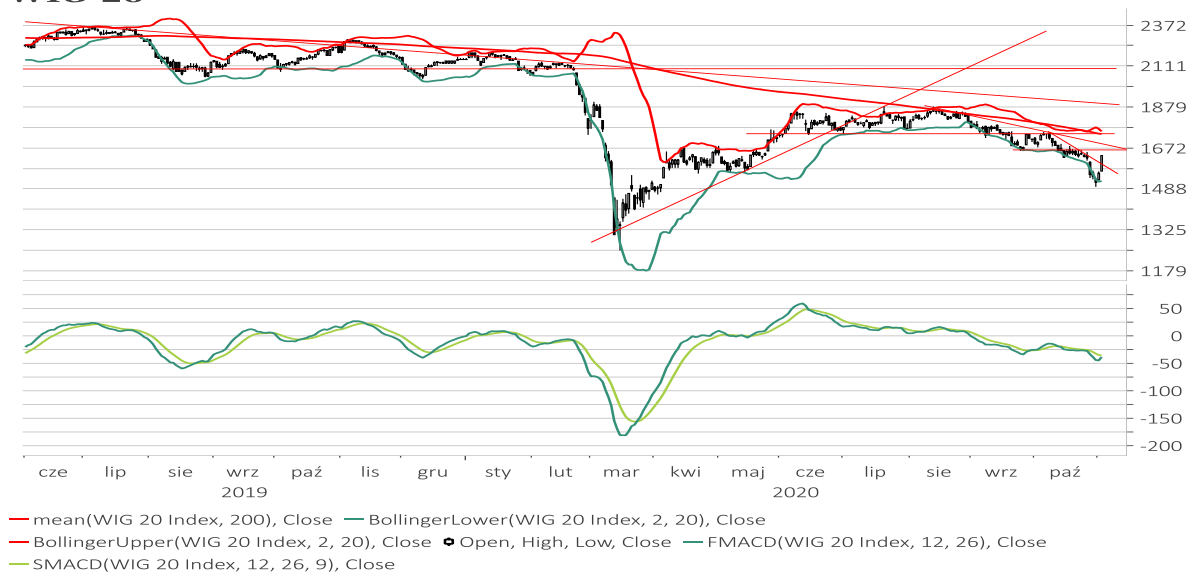
Poland, Equity Indices, Warsaw Stock Exchange, Close, PLN



Wojciech Białek, Macrobond

WIG-20 zanotował wczoraj najsilniejszy wzrost od 17 marca br. (+5,1 proc.) To była wtedy 3-cia sesja po najniższym zamknięciu 12 marca, którym kulminowała ówczesna fala koronawirusowej paniki, a zarazem następną sesję po najniższym dziennym minimum w ramach tej paniki. W 2 sesje WIG-20 zyskał 6,9 proc. Ostatnio tak silne 2-sesyjne wzrosty zdarzały się w okresie październik 2008-sierpień 2009, a więc w trakcie ówczesnej Wielkiej Recesji i na początku późniejszego ożywienia gospodarczego po niej. Standardowy MACD dla WIG-u 20 gwałtownie zakreślił w górę, ale na razie nie wygenerował sygnału kupna. Pozostałe główne indeksy GPW również wczoraj wzrosły, ale w mniejszej skali niż WIG-20.

WIG-20

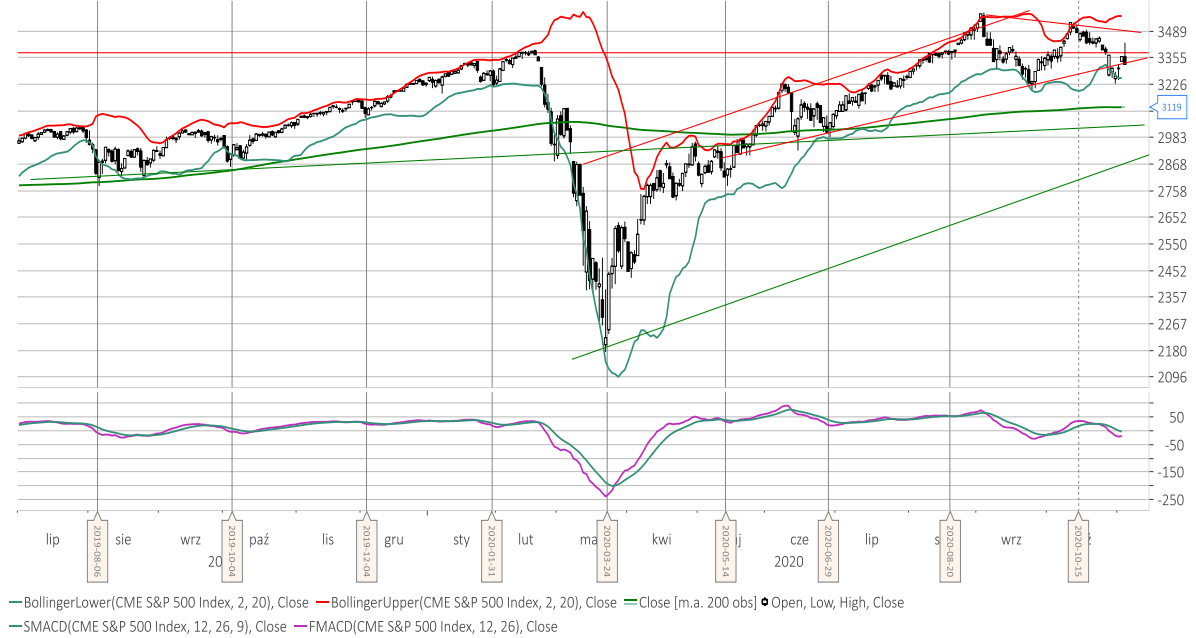


Wojciech Białek, Macrobond

## Materiał wykonany na zlecenie Domu Maklerskiego Banku BPS S.A.

Cena kontraktów na S&P 500 po bardzo silnym otwarciu dziś w nocy korygowała ten i wczorajski skok w górę spadając dziś rano o 0,5 proc. W Azji dziś rano przeważały wzrosty. Najsilniej zwyżkował filipiński PSEi (+2 proc.). Najsilniejszy spadek notował indonezyjski JCI (-0,9 proc.).

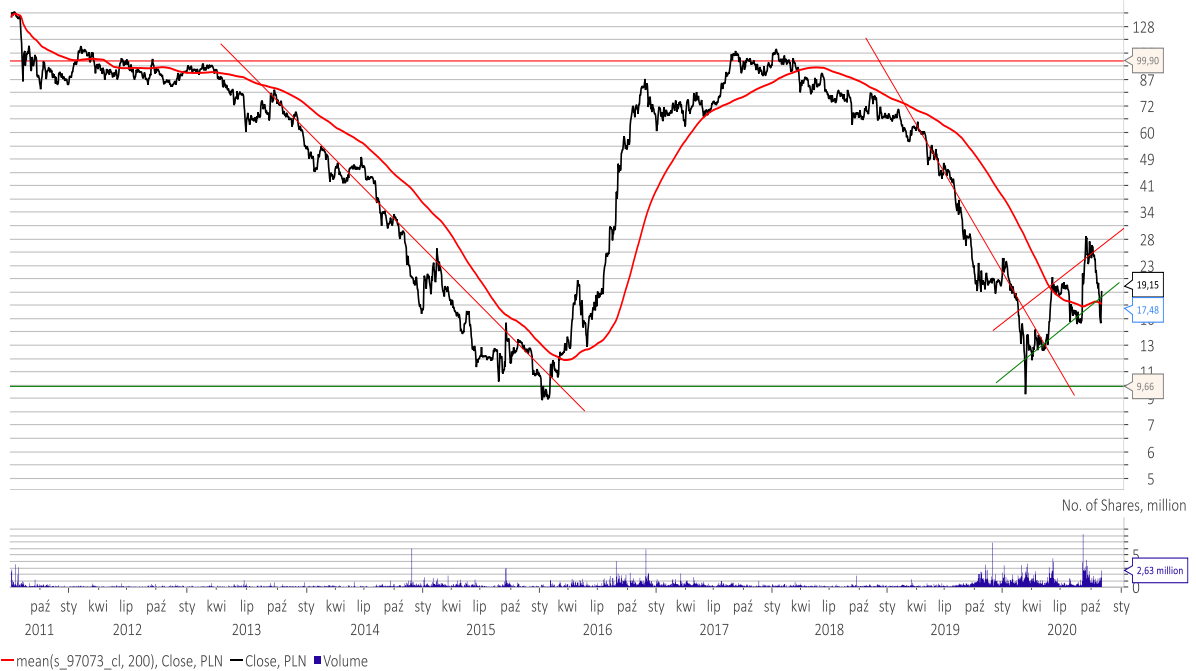
### CME S&P 500 Index, Future, CME S&P 500 Index, 1st Position, USD



Wojciech Białek, Macrobond

Jastrzębska Spółka Węglowa (C/WK 0,3, kapitalizacja 2,25 mld zł) była w tym miejscu wspomniana 16 marca i 5 czerwca br. Obecnie kurs akcji spółki odbił się od dolnego ograniczenia kanału rozpoczętego w marcu br. krótkoterminowego trendu wzrostowego.

### Poland, Jastrzebska Spolka Weglowa Ord Shs

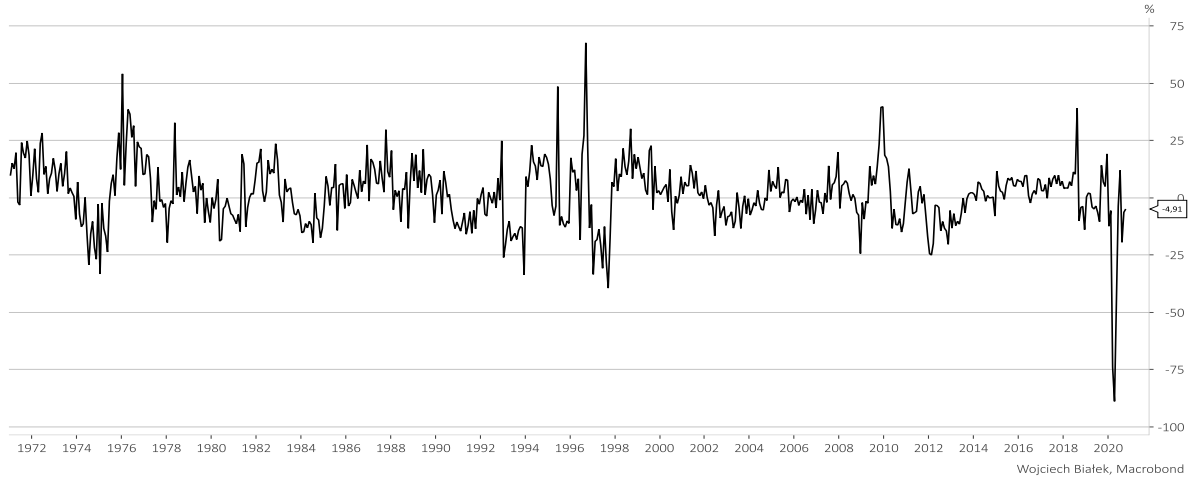


Wojciech Białek, Macrobond

## Materiał wykonany na zlecenie Domu Maklerskiego Banku BPS S.A.

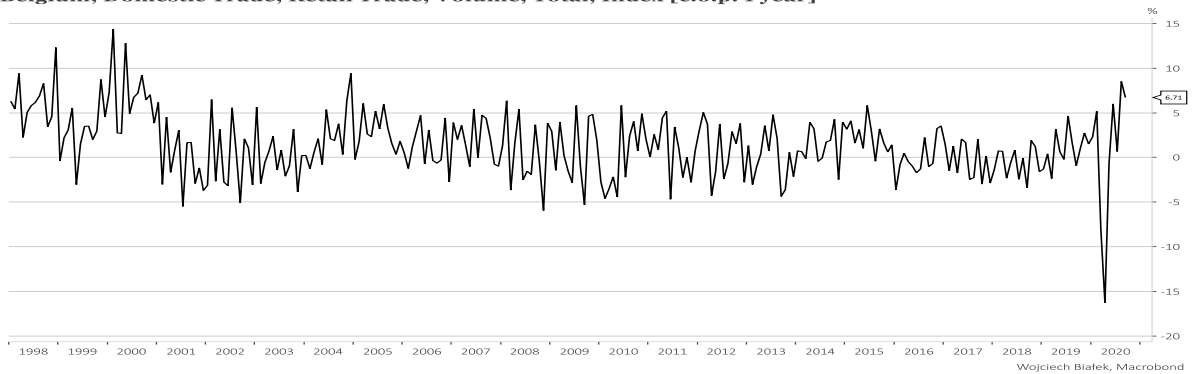
Z ciekawszych danych makroekonomicznych, które zostały opublikowane w kraju i na świecie w ciągu minionych 24 godzin, można wymienić -4,9 proc. roczną dynamikę rejestracji nowych samochodów we Francji w październiku:

**France, Domestic Trade, Vehicle Sales & Registrations, New, Passenger Cars, Total, Calendar Adjusted, SA [c.o.p. 1 year]**



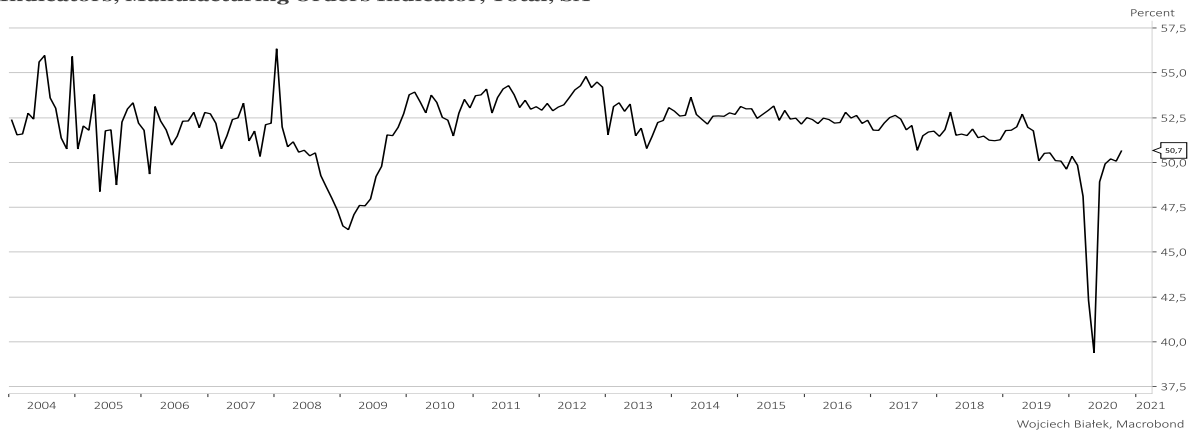
... +6,7 proc. roczną dynamikę sprzedaży detalicznej w Belgii we wrześniu:

**Belgium, Domestic Trade, Retail Trade, Volume, Total, Index [c.o.p. 1 year]**



... wzrost do najwyższego poziomu od ponad roku publikowanego przez INEGI wskaźnika zamówień w przemyśle Meksyku w październiku:

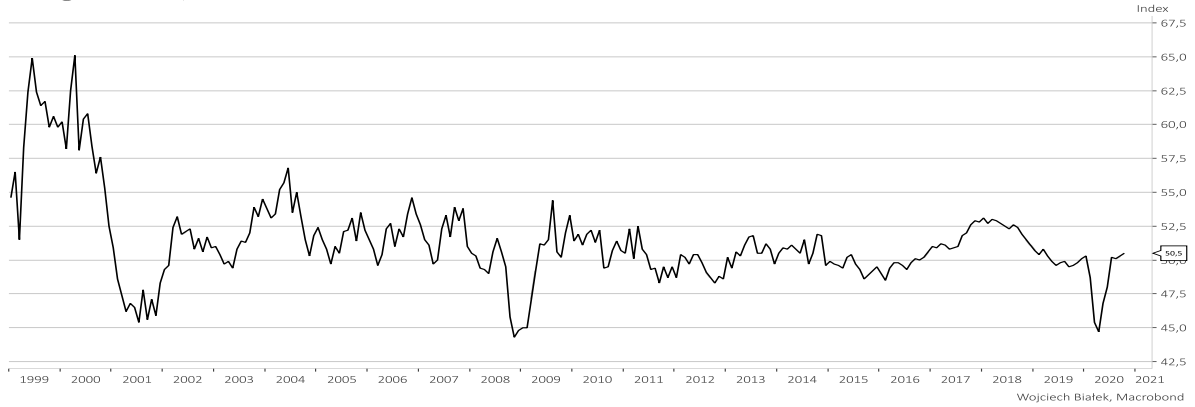
**Mexico, Business Surveys, INEGI National Institute of Geography & Statistics, Manufacturing View Indicators, Manufacturing Orders Indicator, Total, SA**



## Materiał wykonany na zlecenie Domu Maklerskiego Banku BPS S.A.

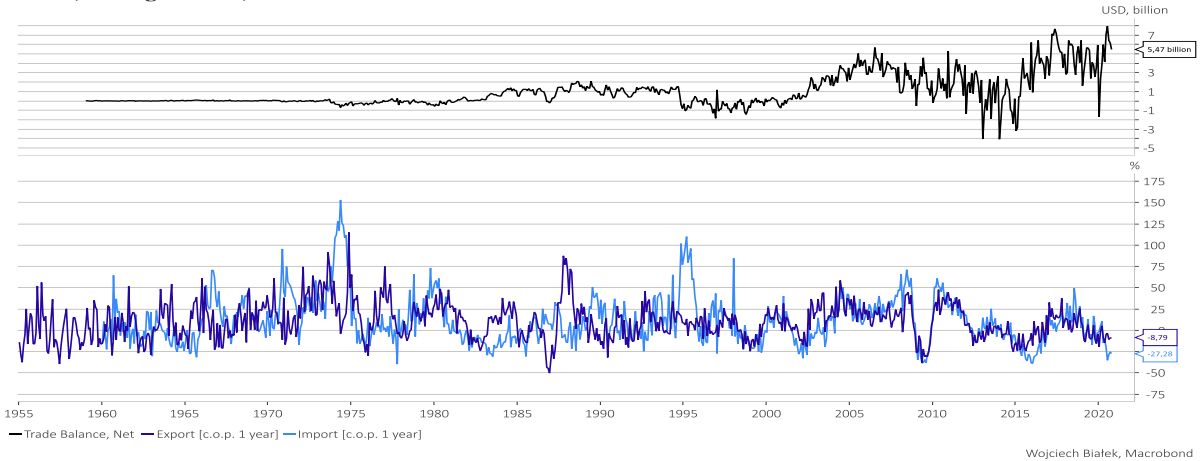
... wzrost do najwyższego poziomu od ponad roku wartości publikowanego przez SIPMM wskaźnika PMI dla Singapuru w październiku:

**Singapore, Business Surveys, Singapore Institute of Purchasing & Materials Management, Purchasing Managers' Index, Total**



... wyniki handlu zagranicznego Brazylii w październiku:

**Brazil, Foreign Trade, USD**



... oraz dane na temat rocznej dynamiki sprzedaży detalicznej w Australii we wrześniu:

**Australia, Domestic Trade, Retail Trade, By Industry, Total, Current Prices, SA, AUD [c.o.p. 1 year]**



Wojciech Białek

Zastrzeżenie prawne

Opracowanie wyraża wiedzę oraz poglądy autorów według stanu na dzień jego sporządzenia. Autorzy nie uwzględniają w opracowaniu jakichkolwiek szczególnych zamierzeń inwestycyjnych, szczególnych celów inwestycyjnych, sytuacji finansowej ani szczególnych potrzeb czy żądań potencjalnych odbiorców. Opracowanie publikowane jest w celach wyłącznie informacyjnych lub marketingowych i nie powinno być interpretowane jako (1) osobista rekomendacja, (1) porada inwestycyjna, prawna, lub innego typu, ani jako (2) zachęta do działania, inwestowania czy pozbywania się inwestycji w szczególnie sposób, bądź (4) ocena lub zapewnienie opłacalności inwestycji w instrumenty finansowe objęte opracowaniem. W szczególności opracowanie nie stanowi „badania inwestycyjnego” lub „publikacji handlowej” w rozumieniu Rozporządzenia Delegowanego Komisji (UE) 2017/565 z dnia 25 kwietnia 2016 r. uzupełniającego dyrektywę Parlamentu Europejskiego i Rady 2014/65/UE w odniesieniu do wymogów organizacyjnych i warunków prowadzenia działalności przez firmy inwestycyjne oraz pojęć zdefiniowanych na potrzeby tej dyrektywy, bądź „rekomendacji” w rozumieniu Rozporządzenia Parlamentu Europejskiego i Rady (UE) NR 596/2014 z dnia 16 kwietnia 2014 r. w sprawie nadużyć na rynku (rozporządzenie w sprawie nadużyć na rynku) oraz uchylającego dyrektywę 2003/6/WE Parlamentu Europejskiego i Rady i dyrektywy Komisji 2003/124/WE, 2003/125/WE i 2004/72/WE. Opracowanie zostało sporządzone z zachowaniem należytej staranności i rzetelności przy zachowaniu zasad metodologicznej poprawności na podstawie ogólnodostępnych informacji, w dniu publikacji opracowania, pozyskanych ze źródeł wiarygodnych dla Domu Maklerskiego Banku BPS S.A. Dom Maklerski Banku BPS S.A. nie gwarantuje ich kompletności, prawdziwości lub dokładności. Dom Maklerski Banku BPS S.A. nie ponosi odpowiedzialności za ewentualne decyzje inwestycyjne podjęte na podstawie niniejszego opracowania ani za ewentualne szkody poniesione w wyniku tych decyzji inwestycyjnych. Opracowanie nie powinno być interpretowane jako oświadczenie ani gwarancja (zarówno wyraźna, jak i implikowana) w zakresie generowania zysku z tytułu prezentowanej strategii inwestycyjnej. Dom Maklerski Banku BPS S.A., jego akcjonariusze lub pracownicy mogą posiadać długie lub krótkie pozycje powstałe w wyniku transakcji zawartych na instrumentach z rynków OTC lub innych instrumentach finansowych wymienionych w opracowaniu. Organem sprawującym nadzór nad działalnością Domu Maklerskiego Banku BPS S.A. jest Komisja Nadzoru Finansowego z siedzibą w Warszawie, przy ulicy Pięknej 20. Powielanie bądź publikowanie w jakiegokolwiek formie niniejszego opracowania, lub jego części, oraz wykorzystywanie materiału do własnych opracowań celem publikacji, bez pisemnej zgody Domu Maklerskiego Banku BPS S.A. jest zabronione. Niniejsze opracowanie jest prawnie chronione zgodnie z Ustawą z 4 lutego 1994 r. o prawie autorskim i prawach pokrewnych.